



Valstybės įmonė "Pieno tyrimai"

(įmonės pavadinimas)

Įmonės kodas 233816290, Radvilų dvaro g. 31, LT - 48331 Kaunas, tel.361181, faks. 361312

(įmonės kodas, adresas, kiti duomenys)

2010 m. gruodžio 31 d. FINANSINIŲ ATASKAITŲ RINKINYS

2010-01-01 - 2010-12-31

(ataskaitinis laikotarpis)

Valstybės įmonė "Pieno tyrimai"

(įmonės pavadinimas)

Įmonės kodas: 233816290, Radvilų dvaro g. 31, LT - 48331 Kaunas, tel. 361181, faks. 361312

(įmonės kodas, adresas, kiti duomenys)

PATVIRTINTA

Lietuvos Respublikos

žemės ūkio ministro

2011 m. kovo 30 d.

įsakymu Nr. 3D-270

2010 m. gruodžio 31 d. BALANSAS

2011 m. vasario 01 d.

Nr. 45F-180

(ataskaitos sudarymo diena)

2010-01-01 - 2010-12-31

(ataskaitinis laikotarpis)

litais

(ataskaitos valiuta ir jos tikslumo lygis)

	TURTAS	Pastabos Nr.	Finansiniai metai	Praėję finansiniai
A.	ILGALAIKIS TURTAS		18809912	19931757
I.	NEMATERIALUSIS TURTAS	3.2	17832	56157
I.1.	Plėtros darbai			
I.2.	Prestižas			
I.3.	Patentai, licencijos		1298	3
I.4.	Programinė įranga		16534	56154
I.5.	Kitas nematerialusis turtas			
II.	MATERIALUSIS TURTAS	3.3	18782432	19875600
II.1.	Žemė			
II.2.	Pastatai ir statiniai		14052294	14408393
II.3.	Mašinos ir įrengimai			
II.4.	Transporto priemonės		401673	353937
II.5.	Kita įranga, prietaisai, įrankiai ir įrenginiai		4328465	5113270
II.6.	Nebaigta statyba			
II.7.	Kitas materialusis turtas			
II.8.	Investicinis turtas		-	-
II.8.1.	Žemė			
II.8.2.	Pastatai			
III.	FINANSINIS TURTAS	3.4	-	-
III.1.	Po vienerių metų gautinos sumos			
III.2.	Kitas finansinis turtas			
IV.	KITAS ILGALAIKIS TURTAS		9648	-
IV.1.	Atidėtojo mokesčio turtas		9648	
IV.2.	Kitas ilgalaikis turtas			
B.	TRUMPALAIKIS TURTAS		2928180	3076020
I.	ATSRAGOS, IŠANKSTINIAI APMOKĖJIMAI IR NEBAIGTOS VYKDYTI SUTARTYS	3.5	747038	857971
I.1.	Atsargos		687114	770539
I.1.1.	Žaliavos ir komplektavimo gaminiai		597956	735030
I.1.2.	Nebaigta gamyba			
I.1.3.	Pagaminta produkcija			
I.1.4.	Pirktos prekės, skirtos perparduoti		66	66
I.1.5.	Ilgalaikis turtas, skirtos parduoti		89092	35443
I.2.	Išankstiniai apmokėjimai		59924	87432
I.3.	Nebaigtos vykdyti sutartys			
II.	PER VIENERIUS METUS GAUTINOS SUMOS	3.6	1062349	1124776
II.1.	Pirkėjų išskolinimas		1060334	1109144
II.2.	Kitos gautinos sumos		2015	15632
III.	KITAS TRUMPALAIKIS TURTAS		-	-
III.1.	Trumpalaikės investicijos			
III.2.	Terminuoti indėliai			
III.3.	Kitas trumpalaikis turtas		-	-
IV.	PINIGAI IR PINIGŲ EKVIVALENTAI	3.8	1118793	1093273
	TURTO IŠ VISO:		21738092	23007777

	NUOSAVAS KAPITALAS IR ĮSIPAREIGOJIMAI	Pastabos Nr.	Finansiniai metai	Praėję finansiniai
C.	NUOSAVAS KAPITALAS		14030030	12886706
I.	ĮMONĖS SAVININKO KAPITALAS	3.9	11622479	11622479
II.	TURTA, KURIS PAGAL ĮSTATYMUS GALI BŪTI TIK VALSTYBĖS NUOSAVYBĖ, ATITINKANTIS KAPITALAS			
III.	PERKAINOJIMO REZERVAS (REZULTATAI)			
IV.	REZERVAI	3.10	1264228	171782
IV.1.	Privalomasis		175415	118237
IV.2.	Kiti rezervai		1088813	53545
V.	NEPASKIRSTYTASIS PELNAS (NUOSTOLIAI)	3.11	1143323	1092445
V.1.	Ataskaitinių metų pelnas (nuostoliai)		1143323	894250
V.2.	Ankstesnių metų pelnas (nuostoliai)			198195
D.	DOTACIJOS, SUBSIDIJOS	3.12	94649	483620
E.	MOKĖTINOS SUMOS IR ĮSIPAREIGOJIMAI		7613413	9637451
I.	PO VIENERIŲ METŲ MOKĖTINOS SUMOS IR ILGALAIKIAI ĮSIPAREIGOJIMAI	3.13	5196083	6944370
I.1.	Finansinės skolos		5196083	6944370
I.1.1.	Lizingo (finansinės nuomos) ar panašūs įsipareigojimai		663454	1273810
I.1.2.	Kredito įstaigoms		4532629	5670560
I.1.3.	Kitos finansinės skolos			
I.2.	Skolos tiekėjams			
I.3.	Gauti išankstiniai apmokėjimai			
I.4.	Atidėjiniai		-	-
I.4.1.	Įsipareigojimų ir reikalavimų padengimo			
I.4.2.	Pensijų ir panašių įsipareigojimų			
I.4.3.	Kiti atidėjiniai			
I.5.	Atidėtojo mokesčio įsipareigojimas			
I.6.	Kitos mokėtinos sumos ir ilgalaikiai įsipareigojimai			
II.	PER VIENERIUS METUS MOKĖTINOS SUMOS IR TRUMPALAIKIAI ĮSIPAREIGOJIMAI		2417330	2693081
II.1.	Ilgalaikių skolų einamųjų metų dalis	3.13	1748084	1804841
II.1.1.	Lizingo (finansinės nuomos) ar panašūs įsipareigojimai		610153	666910
II.1.2.	Kredito įstaigoms		1137931	1137931
II.2.	Finansinės skolos		-	-
II.2.1.	Kredito įstaigoms			
II.2.2.	Kitos skolos			
II.3.	Skolos tiekėjams	3.13	140613	324298
II.4.	Gauti išankstiniai apmokėjimai	3.13	35926	39659
II.5.	Pelno mokesčio įsipareigojimai	3.22	109950	257422
II.6.	Su darbo santykiais susiję įsipareigojimai	3.13	270882	201059
II.7.	Atidėjiniai	3.14		
II.8.	Kitos mokėtinos sumos ir trumpalaikiai įsipareigojimai	3.13	111875	65802
	NUOSAVO KAPITALO IR ĮSIPAREIGOJIMŲ IŠ VISO:		21738092	23007777

Direktorius

(parašas)

Saulius Savickis

Valstybės įmonė "Pieno tyrimai"

(įmonės pavadinimas)

Įmonės kodas:233816290, Radvilų dvaro g. 31, LT - 48331 Kaunas, tel.361181, faks.361312

(įmonės kodas, adresas, kiti duomenys)

PATVIRTINTA
Lietuvos Respublikos
žemės ūkio ministro
2011 m. kovo 30 d.
įsakymu Nr.3D-270

2010 m. gruodžio 31 d. PELNO (NUOSTOLIŲ) ATASKAITA

2011 m. vasario 01 d.

Nr.

45F-180

(ataskaitos sudarymo diena)

2010-01-01 - 2010-12-31

(ataskaitinis laikotarpis)

litais

(ataskaitos valiuta ir jos tikslumo lygis)

Eil. Nr.	STRAIPSNIAI	Pastabos Nr.	Finansiniai metai	Praėję finansiniai metai
I.	PARDAVIMO PAJAMOS	3.15,3.16	14500132	15015979
II.	PARDAVIMO SAVIKAINA	3.17	10170354	10527485
III.	BENDRASIS PELNAS (NUOSTOLIAI)		4329778	4488494
IV.	VEIKLOS SĄNAUDOS	3.17	2914857	2961336
IV.1.	Pardavimo		-	-
IV.2.	Bendrosios ir administracinės		2914857	2961336
V.	TIPINĖS VEIKLOS PELNAS (NUOSTOLIAI)		1414921	1527158
VI.	KITA VEIKLA		10378	40560
VI.1.	Pajamos		69323	41895
VI.2.	Sąnaudos		58945	1335
VII.	FINANSINĖ IR INVESTICINĖ VEIKLA	3.18	(101673)	(380488)
VII.1.	Pajamos		2680	1682
VII.2.	Sąnaudos		104353	382170
VIII.	ĮPRASTINĖS VEIKLOS PELNAS (NUOSTOLIAI)		1323626	1187230
IX.	PAGAUTĖ	3.19		
X.	NETEKIMAI	3.19		
XI.	PELNAS (NUOSTOLIAI) PRIEŠ APMOKESTINIMĄ		1323626	1187230
XII.	PELNO MOKESTIS	3.22	180303	292980
XIII.	GRYNASIS PELNAS (NUOSTOLIAI)		1143323	894250

Direktorius

(parašas)

Saulius Savickis

Valstybės įmonė "Pieno tyrimai"

(įmonės pavadinimas)

Įmonės kodas:233816290, Radvilų dvaro g. 31, LT - 48331 Kaunas, tel.361181, faks.361312

(įmonės kodas, adresas, kiti duomenys)

PATVIRTINTA
Lietuvos Respublikos
žemės ūkio ministro
2011 m. kovo 30 d.
įsakymu Nr.3D-270

2010 m. gruodžio 31 d. NUOSAVO KAPITALO POKYČIŲ ATASKAITA

2011 m. vasario 01 d.

Nr. 45F-180

(ataskaitų sudarymo diena)

2010-01-01 - 2010-12-31

(ataskaitinis laikotarpis)

litais

(ataskaitų valiuta ir jos tikslumo lygis)

	Įmonės savininko kapitalas	Turta, kuris pagal įstatymus gali būti tik valstybės nuosavybė, atitinkantis kapitalas	Perkainojimo rezervas (rezultatai)		Privalomasis rezervas	Kiti rezervai			Nepaskirstytasis pelnas (nuostoliai)	Iš viso
			Ilgalaikio materialiojo turto	Finansinio turto		Darbuotojų premijoms, socialinėms, kult. ir kitoms reikmėms	Kitiems tikslams	Valstybės kapitalo didinimui		
1. Likutis užpraėjusių finansinių metų pabaigoje	11622479				105024	34110	-	-	230843	11992456
2. Apskaitos politikos pakeitimo rezultatas										-
3. Esminių klaidų taisymo rezultatas										-
4. Perskaičiuotas likutis užpraėjusių finansinių metų pabaigoje	11622479		-	-	105024	34110	-	-	230843	11992456
5. Ilgalaikio materialiojo turto vertės padidėjimas (sumažėjimas)										-
6. Finansinio turto vertės padidėjimas (sumažėjimas)										-
7. Pelno (nuostolių) ataskaitoje nepripažintas pelnas (nuostoliai)										-
8. Ataskaitinio laikotarpio grynas pelnas (nuostoliai)									894250	894250

	Įmonės savininko kapitalas	Turta, kuris pagal įstatymus gali būti tik valstybės nuosavybė, atitinkantis kapitalas	Perkainojimo rezervas (rezultatai)		Privalomasis rezervas	Kiti rezervai			Nepaskirstytasis pelnas (nuostoliai)	Iš viso
			Ilgalaikio materialiojo turto	Finansinio turto		Darbuotojų premijoms, socialinėms, kult. ir kitoms reikmėms	Kitiems tikslams	Valstybės kapitalo didinimui		
9. Turta, kuris pagal įstatymus gali būti tik valstybės nuosavybė, atitinkančio kapitalo didinimas (mažinimas)										-
10. Sudaryti rezervai					13213	52852			(66065)	-
11. Panaudoti rezervai						(33417)			33417	-
12. Įmonės savininko kapitalo didinimas (mažinimas)										-
13. Likutis praėjusių finansinių metų pabaigoje	11622479	-	-	-	118237	53545	-	-	1092445	12886706
14. Ilgalaikio materialiojo turto vertės padidėjimas (sumažėjimas)										-
15. Finansinio turto vertės padidėjimas (sumažėjimas)										-
16. Pelno (nuostolių) ataskaitoje nepripažintas pelnas (nuostoliai)										-
17. Ataskaitinio laikotarpio grynas pelnas (nuostoliai)									1143323	1143323
18. Turta, kuris pagal įstatymus gali būti tik valstybės nuosavybė, atitinkančio kapitalo didinimas (mažinimas)										-
19. Sudaryti rezervai					57178	134138	952241		(1143556)	-
20. Panaudoti rezervai						(51111)			51111	-
21. Įmonės savininko kapitalo didinimas (mažinimas)										-
22. Likutis ataskaitinių finansinių metų pabaigoje	11622479	-	-	-	175415	136572	952241	-	1143323	14030030

Direktorius

(parašas)

Saulius Savickis

Valstybės įmonė "Pieno tyrimai"

(įmonės pavadinimas)

Įmonės kodas: 233816290, Radvilų dvaro g. 31, LT-48331 Kaunas, tel. 361181, faks. 361312

(įmonės kodas, adresas, kiti duomenys)

PATVIRTINTA
Lietuvos Respublikos
žemės ūkio ministro
2011 m. kovo 30 d.
įsakymu Nr.3D-270

2010 m. gruodžio 31 d. PINIGŲ SRAUTŲ ATASKAITA

2011 m. vasario 01 d. Nr.45F - 180

(ataskaitos sudarymo diena)

2010-01-01 - 2010-12-31

(ataskaitinis laikotarpis)

litas

(ataskaitos valiuta ir jos tikslumo lygis)

Eil. Nr.	Straipsniai	Pastabos Nr.	Finansiniai metai	Praėję finansiniai metai
I.	Pagrindinės veiklos pinigų srautai			
I.1.	Ataskaitinio laikotarpio pinigų įplaukos (su PVM)		17664726	18038302
I.1.1.	Pinigų įplaukos iš klientų		17606946	18008803
I.1.2.	Kitos įplaukos		57780	29499
I.2.	Ataskaitinio laikotarpio pinigų išmokos		(13857768)	(13922944)
I.2.1.	Pinigai, sumokėti žaliavų, prekių ir paslaugų tiekėjams (su PVM)		(5424090)	(5719163)
I.2.2.	Pinigų išmokos, susijusios su darbo santykiais		(6011429)	(5956135)
I.2.3.	Sumokėti į biudžetą mokesčiai		(2362955)	(2087970)
I.2.4.	Kitos išmokos		(59294)	(159676)
	Grynieji pagrindinės veiklos pinigų srautai		3806958	4115358
II.	Investicinės veiklos pinigų srautai			
II.1.	Ilgalaikio turto (išskyrus investicijas) įsigijimas		(1881414)	(1544530)
II.2.	Ilgalaikio turto (išskyrus investicijas) perleidimas		5998	23492
II.3.	Ilgalaikių investicijų įsigijimas			
II.4.	Ilgalaikių investicijų perleidimas			
II.5.	Paskolų suteikimas			
II.6.	Paskolų susigrąžinimas			
II.7.	Gauti palūkanos			
II.8.	Kiti investicinės veiklos pinigų srautų padidėjimai			
II.9.	Kiti investicinės veiklos pinigų srautų sumažėjimai			
	Grynieji investicinės veiklos pinigų srautai		(1875416)	(1521038)
III.	Finansinės veiklos pinigų srautai			
III.1.	Pinigų srautai, susiję su įmonės savininkais		-	-
III.1.1.	Įmonės savininko kapitalo didinimas			
III.2.	Pinigų srautai, susiję su kitais finansavimo šaltiniais		(1906022)	(2155888)
III.2.1.	Finansinių skolų padidėjimas		-	238336
III.2.1.1.	Paskolų gavimas			238336
III.2.2.	Finansinių skolų sumažėjimas		(1908630)	(2394958)
III.2.2.1.	Paskolų grąžinimas		(1137931)	(1376267)
III.2.2.2.	Sumokėtos palūkanos		(69445)	(302163)
III.2.2.3.	Lizingo (finansinės nuomos) mokėjimai		(701254)	(716528)
III.2.3.	Kitų įmonės įsipareigojimų padidėjimas			
III.2.4.	Kitų įmonės įsipareigojimų sumažėjimas			
III.2.5.	Kiti finansinės veiklos pinigų srautų padidėjimai		2608	1682
III.2.6.	Kiti finansinės veiklos pinigų srautų sumažėjimai			(948)
	Grynieji finansinės veiklos pinigų srautai		(1906022)	(2155888)
IV.	Ypatingųjų straipsnių pinigų srautai		-	-
IV.1.	Ypatingųjų straipsnių pinigų srautų padidėjimas			
IV.2.	Ypatingųjų straipsnių pinigų srautų sumažėjimas			
V.	Valiutų kursų pasikeitimo įtaka grynujų pinigų ir pinigų ekvivalentų likučiui			(147)
VI.	Grynasis pinigų srautų padidėjimas (sumažėjimas)		25520	438285
VII.	Pinigai ir pinigų ekvivalentai laikotarpio pradžioje		1093273	654988
VIII.	Pinigai ir pinigų ekvivalentai laikotarpio pabaigoje		1118793	1093273

Direktorius

(parašas)

Saulius Savickis

PATVIRTINTA
Lietuvos Respublikos
žemės ūkio ministro
2011 m. kovo 30 d.
įsakymu Nr. 3D-270

2010 m. gruodžio 31 d. AIŠKINAMASIS RAŠTAS

2010 m vasario 01 d. Nr. 45F-180
Kaunas

1. BENDRIEJI DUOMENYS APIE ĮMONĘ

1.1. Įmonės įregistravimo data

Valstybės įmonė “Pieno tyrimai” Kauno miesto savivaldybėje įregistruota 1993m. spalio mėn. 15 d., įmonės kodas 233816290, buveinė Radvilų dvaro g.31, Kaunas.

1.2. Įmonės filialų ir atstovybių skaičius, dukterinių ir asocijuotų įmonių pavadinimai ir buveinės.

Savarankiškų filialų, atstovybių, dukterinių, asocijuotų ir paga jungtinės veiklos (partnerystės) sutartį kontroliuojamų įmonių valstybės įmonė “Pieno tyrimai” neturi.

1.3. Trumpas įmonės veiklos apibūdinimas

Valstybės įmonė “Pieno tyrimai” veikia pagal Valstybės ir savivaldybės įmonių įstatymą.

Valstybės įmonės “Pieno tyrimai” visas turtas nuosavybės teise priklauso valstybei, o įmonė jai perduotą ir jos įgytą turtą valdo, naudoja bei juo disponuoja patikėjimo teise.

Įmonės savininko teises ir pareigas įgyvendinanti institucija yra Lietuvos Respublikos Žemės ūkio ministerija.

VI “Pieno tyrimai” įdiegta tarptautinius standartus atitinkanti kokybės vadybos sistema. Nuo 2001-01-12 iki 2010 m. rugpjūčio 18 d. įmonė buvo akredituota Vokietijos akreditacijos tarnybos DAP (Deutsches Akkreditierungssystem Prüfwesen GmbH), o nuo 2010 m. rugpjūčio 18 d, Lietuvos Nacionalinis akreditacijos biuras patvirtino įmonės laboratorijos kompetenciją atlikti žalio pieno sudėties ir kokybės tyrimus pagal standarto LST EN ISO/IEC 17025:2005 “Tyrimų, bandymų ir kalibravimo laboratorijų kompetencijai keliami bendrieji reikalavimai” reikalavimus. Akreditacijos sritis – žalio pieno cheminiai, fizikiniai ir mikrobiologiniai tyrimai. Akreditavimo pažymėjimo registracijos numeris LA.01.106, akreditacija galioja iki 2015-08-18.

Įmonės pagrindinis veiklos tikslas ir pobūdis – užtikrinti nešališką, tikslų, greitą žalio pieno mėginių ištyrimą. Įmonės pieno mėginių tyrimų paslaugomis naudojasi pieno supirkėjai, perdirbėjai, pieno gamintojai, Lietuvos Respublikos Žemės ūkio ministerija, VI “Gyvulių produktyvumo kontrolė”, Nacionalinė mokėjimų agentūra, Valstybinė maisto ir veterinarijos tarnyba, všĮ „Ekoagros ir kt institucijos bei mokslo ir/ar mokymo įstaigos. Įmonės pagrindinė veikla:

- atlieka sudėties ir kokybės tyrimus atsiskaitymui už superkamą pieną;
- atlieka Lietuvos Respublikos kontroliuojamų karvių pieno sudėties bei kokybės tyrimus;

PATVIRTINTA
Lietuvos Respublikos
žemės ūkio ministro
2011 m. kovo 30 d.
įsakymu Nr. 3D-270

2010 m. gruodžio 31 d. AIŠKINAMASIS RAŠTAS

2010 m vasario 01 d. Nr. 45F-180
Kaunas

1. BENDRIEJI DUOMENYS APIE ĮMONĘ

1.1. Įmonės įregistravimo data

Valstybės įmonė “Pieno tyrimai” Kauno miesto savivaldybėje įregistruota 1993m. spalio mėn. 15 d., įmonės kodas 233816290, buveinė Radvilų dvaro g.31, Kaunas.

1.2. Įmonės filialų ir atstovybių skaičius, dukterinių ir asocijuotų įmonių pavadinimai ir buveinės.

Savarankiškų filialų, atstovybių, dukterinių, asocijuotų ir pagal jungtinės veiklos (partnerystės) sutartį kontroliuojamų įmonių valstybės įmonė “Pieno tyrimai” neturi.

1.3. Trumpas įmonės veiklos apibūdinimas

Valstybės įmonė “Pieno tyrimai” veikia pagal Valstybės ir savivaldybės įmonių įstatymą.

Valstybės įmonės “Pieno tyrimai” visas turtas nuosavybės teise priklauso valstybei, o įmonė jai perduota ir jos įgytą turtą valdo, naudoja bei juo disponuoja patikėjimo teise.

Įmonės savininko teises ir pareigas įgyvendinanti institucija yra Lietuvos Respublikos Žemės ūkio ministerija.

VĮ “Pieno tyrimai” įdiegta tarptautinius standartus atitinkanti kokybės vadybos sistema. Nuo 2001-01-12 iki 2010 m. rugpjūčio 18 d. įmonė buvo akredituota Vokietijos akreditacijos tarnybos DAP (Deutsches Akkreditierungssystem Prüfwesen GmbH), o nuo 2010 m. rugpjūčio 18 d, Lietuvos Nacionalinis akreditacijos biuras patvirtino įmonės laboratorijos kompetenciją atlikti žalio pieno sudėties ir kokybės tyrimus pagal standarto LST EN ISO/IEC 17025:2005 “Tyrimų, bandymų ir kalibravimo laboratorijų kompetencijai keliami bendrieji reikalavimai” reikalavimus. Akreditacijos sritis – žalio pieno cheminiai, fizikiniai ir mikrobiologiniai tyrimai. Akreditavimo pažymėjimo registracijos numeris LA.01.106, akreditacija galioja iki 2015-08-18.

Įmonės pagrindinis veiklos tikslas ir pobūdis – užtikrinti nešališką, tikslų, greitą žalio pieno mėginių ištyrimą. Įmonės pieno mėginių tyrimų paslaugomis naudojasi pieno supirkėjai, perdirbėjai, pieno gamintojai, Lietuvos Respublikos Žemės ūkio ministerija, VĮ “Gyvulių produktyvumo kontrolė”, Nacionalinė mokėjimų agentūra, Valstybinė maisto ir veterinarijos tarnyba, VŠĮ „Ekoagros ir kt institucijos bei mokslo ir/ar mokymo įstaigos. Įmonės pagrindinė veikla:

- atlieka sudėties ir kokybės tyrimus pieno saugos ir kokybės stebėsenai bei kontrolei ir atsiskaitymui už superkamą pieną;
- atlieka Lietuvos Respublikos kontroliuojamų karvių pieno sudėties bei kokybės tyrimus;

- Europos žemės ūkio orientavimo ir garantijų fono Garantijų skyriaus pavedimu vykdo pieno gamintojų parduodamo pieno riebumo tyrimus;
- kaupia archyvuoja, apdoroja ir analizuoja pieno perdirbimo įmonių perkamo pieno sudėties ir kokybės duomenis;
- pateikia statistikas ir analizę apie ištirtų pieno mėginių rezultatus kontroliuojančioms įstaigoms;
- atlieka tyrimus tiesiogiai pieno ir pieno produktais prekiaujantiems ūkininkams;
- formuoja jungtinius pieno mėginius karvių ligų tyrimui ir perduoda juos Nacionaliniams maisto ir veterinarijos rizikos vertinimo institutui;
- mastitų sukėlėjų ir jų jautrumo antibiotikams nustatymas pieno mėginyje;
- tetraciklinų ir chloramfenikolio likučių nustatymas piene
- ir kt. paslaugos, susijusios su pieno tyrimais.

Visa įmonės laboratorijoje esanti įranga įtraukta į matavimo prietaisų registrą Lietuvos standartizacijos departamente, kurios pagalba greitai ir tiksliai nustatoma: pieno riebalų ir baltymų kiekis, urėjos kiekis, somatinių ląstelių skaičius, bendras bakterinis užterštumas, inhibitorinės medžiagos ir pieno užšalimo temperatūra, o laboratorijoje įdiegta kokybės valdymo sistema užtikrina pieno mėginių tyrimo tikslumą.

Šalyje veikianti vieninga žalio pieno sudėties, kokybės vertinimo ir saugos stebėsenos sistema ir tyrimų atlikimas centrinėje akredituotoje laboratorijoje Valstybės įmonėje “Pieno tyrimai” atitinka pasaulinę praktiką bei pagrindinių ES norminių dokumentų reikalavimus: yra nešališka, vieninga, išvengta interesų konflikto. Įmonės struktūra, administracinis pavaldumas yra tokie, kad suinteresuoti asmenys ar įstaigos negali turėti įtakos tyrimų rezultatams.

Pieno tyrimų sistema pripažinta ES bei Rusijos Federacijos ekspertų, Žemės ūkio rūmų, kitų organizacijų ir šios sistemos dalyvių, mokslinių institucijų. Ši sistema įgyvendina pieno gaminius vartojančiųjų sveikatos saugos interesus ir yra būtina eksporto sąlygoms sudaryti. Esant šiai sistemai, užtikrinamas pastovus ir tolygus pieno žaliavos sudėties ir kokybės vertinimas visiems, gaminantiems pienu, teisingas atsiskaitymas už parduodamą pienu, tuo pačiu saugomi vartotojo interesai, vykdomas kvotų sistemos administravimas.

1.4. Svarbios sąlygos, kuriomis dirba įmonė ir kurios gali paveikti įmonės plėtrą

Įmonė savo veikloje vadovaujasi Lietuvos Respublikos civiliniu kodeksu, Valstybės ir savivaldybės įmonių ir kitais įstatymais, Lietuvos Respublikos Vyriausybės nutarimais, Žemės ūkio ministerijos teisės aktais ir įmonės įstatais.

Įmonės finansinei padėčiai, veiklos rezultatams, pinigų srautams ir atliekamų paslaugų apimtims didelę įtaką daro šalies vykdoma politika pienininkystės srityje bei sprendimai kainodaros ir finansavimo šaltinių nustatymo, rinkos demonopolizavimo, pieno tyrimų privalomumo klausimais.

Pagrindinė įmonės veikla žaliavinio pieno kokybės ir sudėties tyrimai atsiskaitymo, kvotų sistemos administravimo, pieno saugos ir kokybės stebėsenos bei kontrolės tikslais. Šie tyrimai atliekami vadovaujantis 2001 m. gegužės 9 d. Žemės ūkio ministro įsakymu Nr.146 “Dėl pieno supirkimo taisyklių patvirtinimo” nustatyto tyrimų atlikimo periodiškumu: riebalų, baltymų, somatinių ląstelių ir inhibitorinių medžiagų nustatymo – 3 kartai per mėnesį, bendro bakterinio užterštumo – 2 kartai per mėnesį, o pieno užšalimo temperatūros privalomų tyrimų periodiškumas 2 kartai per metus. Nuo 2009 m. sausio 01 d., sugriežtinus pieno produktų eksportui į Rusiją taikomus reikalavimus veterinarinių vaistų liekanų koncentracijai, inhibitorinės medžiagos žaliame piene tiriamos naudojant įmonėje pagamintus preparatus LPT (IST 3381629-01:2000) ir LPT 2 (ISO/TS 26844:2006). Iki tol šis tyrimas buvo atliekamas vienu LPT testu.

Ieškant būdų kaip dar labiau sugriežtinti šių medžiagų patekimo į pieną kontrolę, nuo 2010 metų sausio 01 d. inhibitorinių medžiagų nustatymo kiekvieno gamintojo, parduodančio pieną perdirbti, piene tyrimų periodiškumas padingtas nuo 2- jų kartų per mėnesį iki 3 kartų.

Riebalų, baltymų, somatinių ląstelių ir urėjos tyrimai gyvulių produktyvumo kontrolės tikslais atliekami kiekvieną mėnesį (išskyrus liepos mėn.) iš kiekvieno kontroliuojamo gyvulio pieno mėginio.

Vidutinis pieno pardavėjų (gamintojų) skaičius, nuo kurių priklauso atliekamų paslaugų apimtys, 2010 m., lyginant su praėjusiais metais sumažėjo 8,7 proc.. Pieno gamintojų, parduodančių pieną, skaičiaus mažėjimo tendencijos sumažėjo, ypač paskutiniaisiais metų mėnesiais. Planuojant 2010 m. veiklą buvo numatytas 8 proc. šio skaičiaus mažėjimas (iki 36 000), o 2011 m., augant superkamo pieno paklausai ir kainai, planuojamas tik 1,5 proc. mažesnis nei 2010 m. pieno gamintojų skaičius (35 200 vnt.).

Pieno gamintojų, parduodančių pieną, skaičiaus kitimas 2007-2010 m.

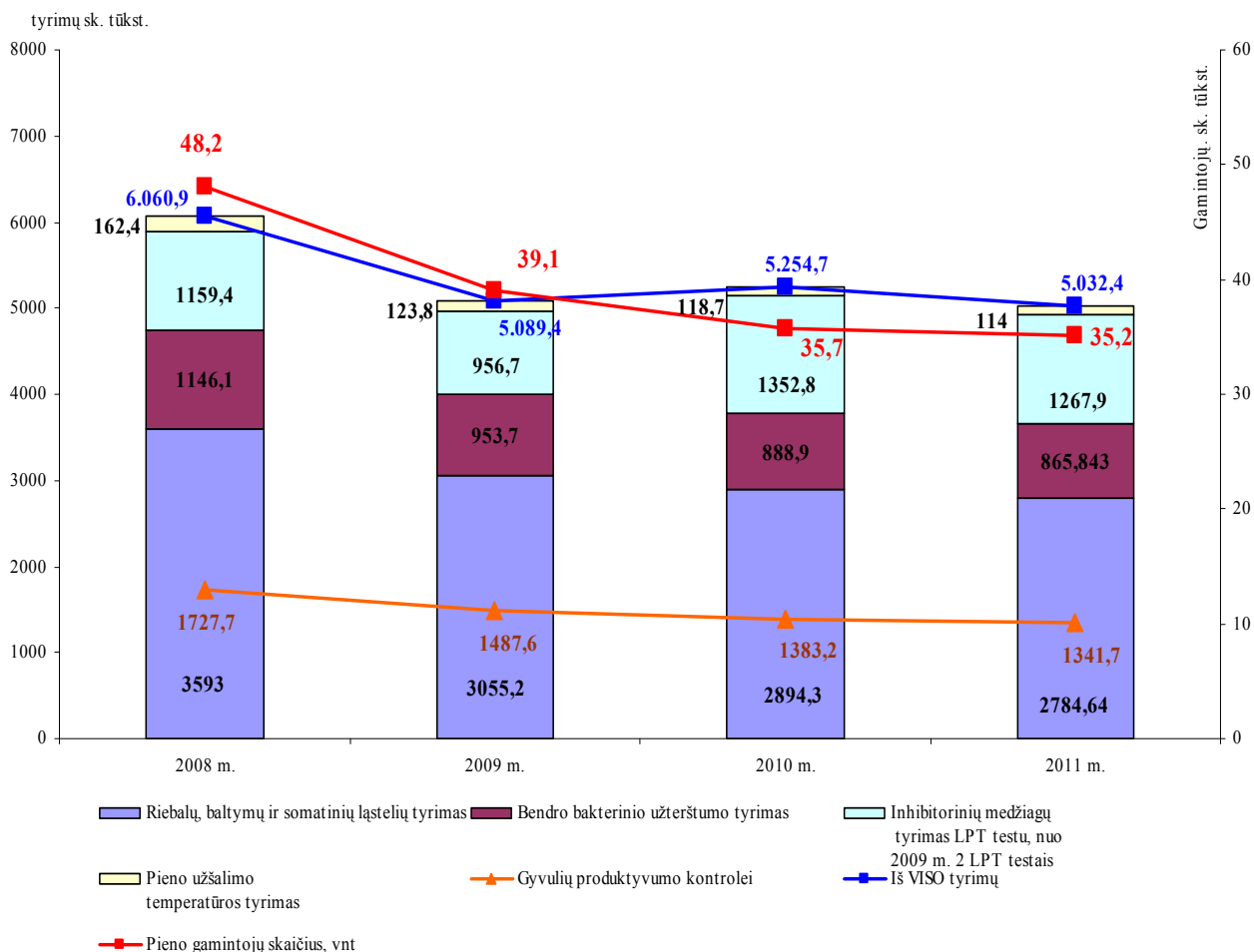
Metai	Vidutinis pieno statytojų skaičius, vnt.	Kitimas, lyginant su praėjusiais metais		Kitimas, lyginant su 2007 m.	
		(+;-) punktais	proc.	(+;-) punktais	proc.
2007	53.735	x	x	x	x
2008	48.155	-5.580	-10,4	-5.580	-10,4
2009	39.112	-9.043	-18,8	-14.623	-27,2
2010	35.726	-3.386	-8,7	-18.009	-33,5
2011 planas	35.200	-526	-1,5	-18.535	-34,5

2010 m. atlikta pieno kokybės ir sudėties tyrimų 5 254,7 tūkst., t.y. 3,2 proc. daugiau nei praėjusiais metais. Tyrimų skaičiaus augimą lėmė inhibitorinių medžiagų tyrimų periodiškumo padidinimas, šių tyrimų 2010 m. atlikta 1 352,8 tūkst. arba 396,2 tūkst. (41,4 proc. daugiau nei praėjusiais metais. Riebalų somatinių ląstelių tyrimų atlikta 104,4 tūkst. (3,6 proc.) mažiau nei praėjusiais, bendro bakterinio užterštumo tyrimų atitinkamai 64,8 tūkst. (6,8 proc.) mažiau ir pieno užšalimo temperatūros tyrimų – 5,1 tūkst. (4,1 proc.) mažiau. Pieno riebalų, baltymų, somatinių ląstelių ir urėjos tyrimų gyvulių produktyvumo kontrolei atlikta 1 383,2 tūkst. arba 104,4 tūkst. (7 proc.) mažiau lyginant su 2009 m. Planuojama, kad 2011 metais pieno sudėties ir kokybės tyrimų, mažėjant pieno gamintojų (pardavėjų) skaičiui, bus atlikta 222,4 tūkst. (4,2 proc.) mažiau nei 2010 m..

Atsižvelgdama į rinkos poreikius bei žaliavinio pieno sektoriaus aktualijas, VĮ "Pieno tyrimai" pastoviai siūlo naujas paslaugas pieno tyrimų sistemos dalyviams. Šiuo metu Lietuvoje ypač aktuali inhibitorinių medžiagų problema. Nustačius eksportuojamoje produkcijoje tetraciklino likučius, atsirado poreikis vykdyti tetraciklino tyrimus jautresniais metodais. Įmonėje įdiegtas tetraciklino grupės antibiotikų likučių nustatymas imunofermentinės analizės (ELISA) metodu, sudarytos sutartys su užsakovais dėl šios paslaugos teikimo. Sprendžiant antibiotikų patekimo į pieną problemas, 2009 m. atlikta 3 845 tetraciklinų nustatymo piene tyrimų bei 2 560 chloramfenikolio tyrimų, 2010 m. atitinkamai 9 821 ir 2 465 šių tyrimų. Teatraciklino ir chloramfenikolio likučių nustatymo piene tyrimai aktualūs pieno perdirbėjams vykdant antibiotikų patekimo į pieno produktus kontrolę bei gerinant pieno produktų eksporto sąlygas.

VI "Pieno tyrimai" atliktų pieno tyrimų kitimas 2008 m. - 2010 m.

RODIKLIAI		Atlikta tyrimų ,vnt.				Palyginimas, (+;- punt.)			Palyginimas, proc.		
		2008 m.	2009 m.	2010 m.	2011 m. planas	2009/2008 m.	2010/2009 m.	2011/2010 m.	2009/2008 m.	2010/2009 m.	2011/2010 m.
<i>Iš viso tyrimų</i>		6.689.583	5.319.411	5.572.294	5.348.649	-1.370.172	252.883	-223.645	-20,5	4,8	-4,0
Pieno sudėties ir kokybės tyrimai	Riebalų, baltymų, somatinių ląstelių ir urėjos tyrimas	1.727.749	1.487.647	1.383.217	1.341.720	-240.102	-104.430	-41.497	-13,9	-7,0	-3,0
	Riebalų, baltymų ir somatinių ląstelių tyrimas	1.865.276	1.567.554	1.511.148	1.442.940	-297.722	-56.406	-68.208	-16,0	-3,6	-4,5
	Bendro bakterijų skaičiaus tyrimas	1.146.105	953.703	888.857	865.843	-192.402	-64.846	-23.014	-16,8	-6,8	-2,6
	Inhibitorinių medžiagų tyrimas vienu LPT testu, nuo 2009 m. dviem LPT testais	1.159.383	956.618	1.352.822	1.267.854	-202.765	396.204	-84.968	-17,5	41,4	-6,3
	Pieno užšalimo temperatūros tyrimas	162.417	123.813	118.681	113.965	-38.604	-5.132	-4.716	-23,8	-4,1	-4,0
	Iš viso	6.060.930	5.089.335	5.254.725	5.032.322	-971.595	165.390	-222.403	-16,0	3,2	-4,2
Kiti tyrimai	Mėginių formavimas ligų tyrimui	579.738	179.562	259.580	263.907	-400.176	80.018	4.327	-69,0	44,6	1,7
	Chloramfenikolio tyrimas	2.281	2.560	2.465	2.500	279	-95	35	12,2	-3,7	1,4
	Mastito sukėlėjų nustatymas	4.915	2.222	1.575	1.500	-2.693	-647	-75	-54,8	-29,1	-4,8
	Kontrolinių pieno mėginių ruošimas	41.276	41.401	43.193	43.000	125	1.792	-193	0,3	4,3	-0,4
	Tetraciklino tyrimas	0	3.845	9.821	4.500	3.845	5.976	-5.321		155,4	-54,2
	Teatraciklino kontroliniai mėginiai			455	450	0	455	-5			-1,1
	Kalibracinių mėginių ruošimas	116	111	109	100	-5	-2	-9	-4,3	-1,8	-8,3
	Tarplaboratoriniai tyrimai ir tyrimai pamatiniais metodais	327	375	371	370	48	-4	-1	14,7	-1,1	-0,3
Iš viso	628.653	230.076	317.569	316.327	-398.577	87.493	-1.242	-63,4	38,0	-0,4	
Pieno gamintojų skaičius, vnt.		48.155	39.112	35.726	35.200	-9.043	-3.386	-526	-18,8	-8,7	-1,5



Įmonė nuolat stengiasi plėsti savo paslaugų ratą ir aktyviai dalyvauti įvairių pieno sektoriaus problemų, susijusių su pieno tyrimais, sprendime. Gyvulių bandų sveikatingumo gerinimui 2010 m. atlikta 1 575 mastito sukėlėjo ir jo jautrumo antibiotikams tyrimai, o 2009 m. jų buvo atlikta – 2 222. Vykdamas Gyvūnų užkrečiamųjų ligų kontrolės programą (2004 m. vasario 4 d. VMVT direktoriaus įsakymas Nr.B1-107 ir 2004-04-29 Žemės ūkio ministro įsakymas Nr.2004-0429), nuo 2004 metų atliekamas pieno mėginių formavimas į jungtinių mėginių enzootinės galvijų leukozės ir bruceliozės tyrimams iš kontroliuojamų karvių surinktų pieno mėginių. 2008 metais minėtų mėginių ligų tyrimui paruošta 579 738 pieno mėginiai, 2009 m. – 179 562, 2010 m. – 259 580, t.y. net 44,6 proc. daugiau nei praėjusiais metais.

Siekiant užtikrinti vieningą pieno tyrimų sistemą ir efektyviai panaudoti turimus materialinius ir žmogiškuosius resursus, įmonė teikia kontrolinius, kalibravimo mėginius, atlieka tyrimus pamatiniais metodais, organizuoja tarplaboratorinius tyrimus, aprūpina vienkartiniais pieno mėginių indeliais, teikia mėginių surinkimo tiesiogiai iš pieno gamintojų paslaugas ir toliau pasitarimų, organizuojamų kartu su užsakovų, bei valdžios institucijų atstovais metu, sprendžiant įvairias pieno sektoriaus aktualias problemas, teikia siūlymus dėl pieno kokybės ir viso sektoriaus veiklos sąlygų gerinimo bei įmonės veiklos išplėtimo.

1.5. Įmonės savininko kapitalo pakitimai

VĮ “Pieno tyrimai” savininko kapitalas metų pradžioje sudarė 11 622 479 Lt. Metų eigoje savininko kapitalas neiseitė ir metų pabaigoje sudarė 11 622 479 Lt.

1.6. Vidutinis įmonės sąraše esančių darbuotojų skaičius

Vidutinis įmonės darbuotojų skaičius 2009 ir 2010 metais sudarė atitinkamai 164,9 ir 156,7 žmonių.

2. APSKAITOS POLITIKA

2.1. Ataskaitų parengimo pagrindas

VĮ “Pieno tyrimai” finansinės ataskaitos parengtos vadovaujantis Lietuvos Respublikos buhalterinės apskaitos ir Įmonių finansinės atskaitomybės įstatymais, Verslo apskaitos standartais.

Rengiant 2010 m. įmonės finansines ataskaitas atsižvelgta į Valstybės valdomų įmonių veiklos skaidrumo užtikrinimo gairių aprašo nuostatas, reglamentuojančias valstybės valdomų įmonių informacijos atskleidimą, jų veiklos ataskaitas ir šešių mėnesių tarpinės veiklos ataskaitas turinį, apskaitos tvarkymą, tarpinių finansinių ataskaitų rinkinių rengimą, metinių finansinių ataskaitų rinkinių audito atlikimą, veiklos ataskaitų ir finansinių ataskaitų rinkinių pateikimą. 2010 m. įmonės finansinė apskaita buvo vedama laikantis Verslo apskaitos standartų nuostatų. Kadangi 2010 m. liepos 14 d. Lietuvos Respublikos Vyriausybės nutarimas Nr.1052 “Dėl valstybės valdomų įmonių veiklos skaidrumo užtikrinimo gairių aprašo patvirtinimo ir koordinuojančios institucijos paskyrimo“ buvo paskelbtas 2010 m. liepos 24 d., o įmonės finansinė apskaita už 2010 m. buvo vykdoma pagal Verslo apskaitos standartų nuostatas ir metų pabaigoje pertvarkyti visą apskaitos sistemą už visus metus atgal pagal Tarptautinius apskaitos standartus nebuvo teisinio pagrindo, įmonė 2010 m. finansines ataskaitas parengė pagal Verslo apskaitos standartų reikalavimus. Atsižvelgiant į minėto nutarimo reikalavimus įmonės buhalterinė tarnyba peržiūrėjo Apskaitos politiką numatė darbuotojų mokymus ir kt. darbus dėl finansinės apskaitos pertvarkymo, atliekant ją pagal Tarptautinių apskaitos standartų reikalavimus.

Rengiant finansinę atskaitomybę buvo atsižvelgiama į veiklos tęstinumo principą, t.y. numatoma, kad VĮ “Pieno tyrimai” artimiausioje ateityje galės tęsti savo veiklą.

Finansiniai VĮ “Pieno tyrimai” metai sutampa su kalendoriniais metais.

2.2. Taikomi turto įkainojimo būdai

VĮ “Pieno tyrimai” balanse turtas įkainotas:

- nematerialusis turtas – įsigijimo (pasigaminimo) savikaina, atėmus sukauptą amortizaciją ir jo vertės sumažėjimą;
- ilgalaikis materialusis turtas – įsigijimo (pasigaminimo) savikaina, iš kurios atimtos sukaupta nusidėvėjimo ir jo vertės sumažėjimo sumos.
- atsargos – įsigijimo savikaina arba grynąja galimo realizavimo verte, pasirenkant tą, kuri iš jų mažesnė;
- gautinos sumos – įsigijimo savikaina, atėmus nuvertėjimą (abejotinas skolas);

2.3. Nematerialus ir materialus ilgalaikis turtas

2.3.1. Nematerialusis turtas

Nematerialiajam turtui priskiriamas identifikuojamas nepiniginis turtas, neturintis materialios formos, kuriuo įmonė disponuoja ir kuri naudodama tikisi gauti tiesioginės ir netiesioginės ekonominės naudos.

Išlaidos pripažįstamos nematerialiuoju turtu, jei jos atitinka šiuos kriterijus: pagrįstai tikimasi iš to turto gauti ekonominės naudos ateityje; turto įsigijimo (pasigaminimo) savikainą galima patikimai įvertinti ir atskirti nuo kito turto vertės; įmonė gali turtu disponuoti, jį kontroliuoti arba apriboti teisę juo naudotis kitiems.

Įsigijimo (pasigaminimo) metu nematerialusis turtas registruojamas įsigijimo (pasigaminimo) savikaina. Balanse jis parodomas likutine verte, kuri apskaičiuojama iš įsigijimo savikainos atimant sukauptą amortizaciją ir vertės sumažėjimo sumą.

Neatlygintinai gautas nematerialusis turtas apskaitoje registruojamas tikrąja verte, jei yra aktyvioji to turto rinka ir tikroji vertė gali būti patikimai nustatyta.

Amortizacija skaičiuojama tiesiogiai proporcingu (tiesiniu) metodu. Likvidacinė vertė 1 Lt. Amortizacijos sąnaudos priskiriamos įmonės veiklos sąnaudoms.

Nustatytos šios nematerialiojo turto grupės ir turto amortizacijos laikas:

Eil. Nr.	Turto grupė	Amortizacijos laikotarpis (metais)
1.	Patentai, licencijos	3
2.	Programinė įranga	3

Nematerialiojo turto eksploatavimo ir kitos vėlesnės išlaidos priskiriamos to ataskaitinio laikotarpio, kuriuo jos buvo patirtos sąnaudoms.

Nematerialiojo turto vertės sumažėjimo, turto nurašymo nuostoliai priskiriami įmonės veiklos sąnaudoms.

Perleidus nematerialųjį turtą pelno (nuostolių) ataskaitoje, kitos veiklos dalyje, parodomas sandorio rezultatas - pelnas arba nuostolis.

2.3.2. Materialusis turtas

Materialusis turtas priskiriamas ilgalaikiam turtui, pagal šiuos požymius:

- įmonė ketina jį naudoti ilgiau nei vienerius metus;
- įmonė pagrįstai tikisi gauti iš turto ekonominės naudos būsimais laikotarpiais;
- įmonė gali patikimai nustatyti turto įsigijimo (pasigaminimo) savikainą;
- turto įsigijimo (pasigaminimo) savikaina yra ne mažesnė už 1500 Lt;
- įmonei yra perduota su materialiuoju turtu susijusi rizika.

Ilgalaikis materialusis turtas, jį įsigijus ar pasigaminus, registruojamas apskaitoje įsigijimo (pasigaminimo) savikaina, finansinėse ataskaitose jis parodomas įsigijimo savikaina, iš kurios atimtos sukauptos nusidėvėjimo ir jo vertės sumažėjimo sumos.

Ilgalaikio turto nusidėvėjimas skaičiuojamas tiesiogiai proporcingu (tiesiniu) metodu. Likvidacinė vertė – 1 Lt. Nusidėvėjimo sąnaudos priskiriamos gamybos tiesioginėms ir netiesioginėms išlaidoms ir įmonės veiklos sąnaudoms.

Nustatyti tokie turto naudingo tarnavimo laikotarpiai pagal turto grupes:

Eilės Nr.	Ilgalaikio materialiojo turto grupė	Naudingo tarnavimo laikas (metais)
1.	Pastatai	50

2.	Įrenginiai (statiniai, gręžiniai, el.perdavimo ir ryšių įtaisai, vamzdynai”	8-15
3.	Transporto priemonės	4-10
4.	Įranga, prietaisai ir įrenginiai	3-5
5.	Maisto gamybos mašinos ir įrengimai	10
6.	Kitas materialusis turtas	4-6

Ilgalaikio materialiojo turto remonto darbų rezultatai ir jų apskaita:

Pailgina turto naudingo tarnavimo laiką ir pagerina naudingąsias savybes.	Darbų verte didinama turto įsigijimo savikaina ir patikslinamas naudingo tarnavimo laikotarpis.
Pagerina turto naudingąsias savybes.	Darbų verte didinama turto įsigijimo savikaina
Pailgina turto naudingo tarnavimo laiką	Darbų verte didinama turto įsigijimo savikaina ir patikslinamas naudingo tarnavimo laikotarpis.
Nepagerina naudingųjų turto savybių ir nepailgina naudingo tarnavimo laiko, tik palaiko tinkamą jam eksploatuoti būklę.	Darbų vertė pripažįstama ataskaitinio laikotarpio veiklos sąnaudomis.
<i>Draudimui kompensuojant remonto išlaidas :</i>	
Jei dėl avarijos ar kitų priežasčių sugadinto turto remonto išlaidas kompensuoja draudimo įmonė	Remonto išlaidos mažinamos kompensuojama suma.
Jei draudimo kompensuojama suma yra didesnė už remonto išlaidas	Skirtumas pripažįstamas ataskaitinio laikotarpio pajamomis

2.4. Investicijų apskaitos metodai

Turtas priskiriamas investiciniam turtui ir finansinėse ataskaitose parodomas tik tada, kai tikimasi gauti pajamų tik iš nuomos ir (arba) turto vertės padidėjimo.

Investicinio turto įmonė nėra įsigijusi ir nenumato turėti.

2.5. Ilgalaikis finansinis turtas

Finansinis turtas – tai turtas, kurį sudaro sutartinė teisė gauti pinigus ar kitą finansinį turtą iš kitos šalies, apsikeisti finansiniu turtu, kitos įmonės išleisti vertybiniai poepirtiai, išankstiniai mokėjimai už numatomą įsigyti finansinį turtą.

Įmonė finansinio turto neturi ir nenumato turėti.

2.6. Biologinis turtas

17-ojo verslo apskaitos standarto „Biologinis turtas ir žemės ūkio įmonių finansinė atskaitomybė“, nuostatos VI “Pieno tyrimai” apskaitai netaikomas.

2.7. Kitas ilgalaikis turtas

Kito ilgalaikio turto straipsnyje parodytas atidėtojo mokesčio turtas. Atidėtojo mokesčio turtas – būsimaisiais ataskaitiniais laikotarpiais atgautinos pelno mokesčio sumos, kurios susidaro dėl įskaitomųjų laikinųjų skirtumų ir nepanaudotų mokestinių nuostolių perkėlimo. Įskaitomieji laikinieji skirtumai – laikinieji skirtumai, dėl kurių būsimaisiais ataskaitiniais laikotarpiais apmokestinamasis pelnas bus mažesnis už apskaitinį (mokestiniai nuostoliai bus didesni už apskaitinius). Jei atsiranda įskaitomųjų laikinųjų skirtumų, įmonė turi pripažinti atidėtojo mokesčio turtą, tačiau tik tiek, kiek galima pagrįstai tikėtis, kad:

- laikinieji skirtumai išnyks artimiausioje ateityje;
- bus gauta apmokestinamojo pelno, iš kurio bus galima atimti šiuos laikinuosius skirtumus, kaip leidžiamus atskaitymus.

Atidėtojo mokesčio turtas ir išipareigojimas apskaičiuojami taikant tokį pelno mokesčio tarifą, koks jis turėtų būti tais ataskaitiniais laikotarpiais, kai laikinieji skirtumai, dėl kurių atsirado atidėtasis mokestis, išnyks.

Kiekvieną balanso datą įmonė peržiūri ir iš naujo įvertina atidėtojo mokesčio turtą. Jei būsimaisiais ataskaitiniais laikotarpiais nesitikima gauti tiek apmokestinamojo pelno, kad būtų galima panaudoti visus nepanaudotus mokestinius nuostolius, atidėtojo mokesčio turtas sumažinamas arba iš viso nepripažįstamas.

2.6. Atsargoms vertinti taikytas būdas ir savikainos nustatymo metodas.

Registruojant atsargas apskaitoje, jos įvertinamos įsigijimo savikaina. Apskaičiuojant sunaudotų gamyboje ar parduotų atsargų savikainą, įmonė taiko FIFO būdą. Atsargų sunaudojimas arba pardavimas apskaitoje registruojamas nuolat.

Atsargos apskaitomos savikaina arba grynąją realizavimo verte, priklausomai nuo to, kuri yra mažesnė. Grynoji galimo realizavimo vertė yra įvertinta prдавimo kaina, esant įprastoms verslo sąlygoms, atėmus galimas atsargų pardavimo išlaidas.

2.7. Išankstiniai apmokėjimai

Išankstiniai apmokėjimai – tai įmonės sumokėtos sumos tretiesiems asmenims už paslaugas, prekes, kitą trumpalaikį turtą, kurias šie asmenys patieks įmonei sekančiais finansiniais metais. Šioms sumoms taip pat priskiriamos iš anksto sumokėtos sumos, kurios priskiriamos tolygiai besikaupančioms sąnaudoms (draudimas, prenumerata ir pan.).

Šie mokėjimai įvertinami sumokėta pinigų suma, atėmus abejotinas skolas.

2.7. Per vienerius metus gautinos sumos

Per vienerius metus gautinos sumos – tai trečiųjų asmenų skolos už jiems suteiktas paslaugas, perleistą turtą, ir kiti išipareigojimai įmonei, padengtini ne vėliau kaip einančiais po ataskaitinių metais. Per vienerius metus gautinos sumos finansinėse ataskaitose parodytos įsigijimo savikaina, atėmus nuvertėjimą (abejotinas skolas).

2.8. Pinigų ir pinigų ekvivalentų apibūdinimas

Pinigų ir pinigų ekvivalentų straipsnyje parodomi banke ir kasoje esantys pinigai nominalia verte. Trumpalaikių labai likvidžių skolos vertybinių popierių VĮ “Pieno tyrimai” neturėjo.

2.9. Įmonės savininko kapitalas

Įmonės savininko kapitalas yra lygus įmonei perduoto turto, jei tai nėra dotacija arba turtas, kuris pagal įstatymus gali būti tik valstybės nuosavybė, vertei, nurodytai perdavimo akte.

Savininko kapitalo didinimas apskaitoje registruojamas, kai valstybės įmonei teisės aktų nustatyta tvarka perduodamas piniginis įnašas ir (ar) turtas, jei tai nėra dotacija arba turtas, kuris pagal įstatymus gali būti tik valstybės nuosavybė. Savininko kapitalo padidėjimas yra lygus piniginio įnašo sumai ir (ar) turto vertei, nurodytai perdavimo akte.

Savininko kapitalo mažinimas apskaitoje registruojamas, kai valstybės įmonei perduotas turtas teisės aktų nustatyta tvarka yra grąžinamas savininkui arba savininko nurodymu perduodamas kitam asmeniui.

2.10. Rezervai

2.10.1. privalomasis rezervas

Įmonė privalo sudaryti privalomąjį rezervą, kurį galima naudoti tik Įmonės nuostoliams dengti. Privalomasis rezervas sudaromas iš Įmonės paskirstytojo pelno, taikant Lietuvos Respublikos Valstybės ir savivaldybės įmonių įstatyme nustatyto dydžio metinius atskaitymus. Atskaitymai į privalomąjį rezervą privalo sudaryti ne mažiau kaip 1/20 paskirstytojo pelno. Jie turi būti vykdomi tol, kol privalomojo rezervo dydis sudarys 1/10 savininko kapitalo vertės. Nustatytą dydį viršijanti privalomojo rezervo dalis gali būti perskirstyta skirstant įmonės pelną. Privalomasis rezervas, panaudotas Įmonės nuostoliams dengti, sudaromas iš naujo.

2.10.2 kiti rezervai

Kiti rezervai formuojami darbuotojų premijoms ir pašalpoms, socialinėms ir kultūrinėms priemonėms finansuoti, ilgalaikiams finansiniams išiparegojimams dengti, ilgalaikio turto įsigijimui ir kitiems tikslams. Šie rezervai gali būti naudojami tik Steigėjo patvirtintiems tikslams.

2.11. Pajamų ir sąnaudų pripažinimo principai

Pardavimo pajamos pripažįstamos kaupimo principu. Pajamomis laikomas tik įmonės ekonominės naudos padidėjimas. Pridėtinės vertės mokestis pajamomis nepripažįstamas.

Pajamų dydis nustatomas įmonės ir kliento susitarimu. Tai prekių (paslaugų) tikroji vertė, atsižvelgiant į suteiktas ir numatomas suteikti nuolaidas bei parduotų prekių grąžinimą ir nukainojimą.

Kai prekės (paslaugos) parduodamos atidedant mokėjimą, o atsiskaitymo laikotarpis ilgesnis kaip vieneri metai, pardavimo pajamomis pripažįstama suma, kuri lygi prekių (paslaugų) tikrajai vertei, o skirtumas pripažįstamas palūkanų pajamomis ir parodomas finansinės ir investicinės veiklos pajamų dalyje.

Paslaugos laikomos parduotomis, kai įvykdomos šios sąlygos:

- tikėtina, kad su paslaugų teikimo sandoriu susijusi ekonominė nauda bus gauta ir galima patikimai įvertinti jos dydį;
- sandoris yra baigtas arba jo įvykdymo laipsnis iki balanso sudarymo datos gali būti patikimai įvertintas;
- sąnaudos, susijusios su paslaugų teikimo sandoriu ir jo pasibaigimu, gali būti patikimai įvertintos.

Prekės laikomos parduotomis, kai įvykdomos šios sąlygos:

- įmonė perdavė pirkėjui riziką, susijusią su parduotomis prekėmis; įmonė nebevaldo ir nebet kontroliuoja parduotų prekių;
- tikėtina, kad su prekių pardavimo sandoriu susijusi ekonominė nauda bus gauta ir galima patikimai įvertinti jos dydį;
- sąnaudos, susijusios su prekių pardavimo sandoriu, gali būti patikimai įvertintos.

Kai paslaugų teikimo sandoris užbaigiamas tą patį laikotarpį, kurį buvo pradėtas, pajamos pripažįstamos tą patį laikotarpį ir įvertinamos sutartyje nurodyta suma.

Sąnaudos pripažįstamos vadovaujantis kaupimo ir palyginimo principais tuo ataskaitiniu laikotarpiu, kai uždirbamos su jomis susijusios pajamos, neatsižvelgiant į pinigų išleidimo laiką.

Sąnaudomis pripažįstama tik ta ankstesnių ir ataskaitinio laikotarpio išlaidų dalis, kuri tenka per ataskaitinį laikotarpį uždirbtoms pajamoms.

Veiklos sąnaudoms priskiriamos ataskaitinio laikotarpio bendrosios ir administracinės išlaidos, susijusios su įprastine įmonės veikla, ir kurių negalima tiesiogiai susieti su konkrečių ataskaitinio laikotarpio pajamų uždirbimu.

Kitai veiklai, išskyrus finansinę ir investicinę veiklą, priskiriamas naudoto ilgalaikio materialiojo ir nematerialiojo turto perleidimo rezultatas, bei kitos tipinei veiklai nepriskirtos pajamos ar sąnaudos. Kitos veiklos pajamos pripažįstamos pagal tuos pačius pripažinimo kriterijus, kaip ir tipinės veiklos pajamos. Pardavus ilgalaikį turta, kitos veiklos pajamomis pripažįstamas grynasis ūkinės operacijos rezultatas.

Finansinei ir investicinei veiklai priskiriama: palūkanos, baudos, delspinigiai, užsienio valiutos kurso pasikeitimo rezultatas, kitos finansinės ir investicinės veiklos pajamos ir sąnaudos.

2.12. Skolinimosi ir kitų panašių išlaidų apskaitos metodai

Finansiniai įsipareigojimai apskaitoje registruojami, kai įmonė prisiima įsipareigojimą sumokėti pinigus ir įvertinami įsigijimo savikaina, t.y gauto turto ar paslaugos verte. Su sandorių sudarymu susijusios išlaidos pelno (nuostolių) ataskaitoje pripažįstamos sąnaudomis tuo laikotarpiu, kai jos susidaro. Sudarant finansinę atskaitomybę finansiniai įsipareigojimai iš naujo įvertinami:

- susiję su rinkos kainomis – tikrąja verte;
- kiti ilgalaikiai įsipareigojimai – amortizuota savikaina;
- kiti trumpalaikiai įsipareigojimai savikaina.

Palūkanos ir nuostoliai, susiję su finansiniais įsipareigojimais, pripažįstami finansinės veiklos sąnaudomis.

2.13. Statybos ir ilgalaikių sutarčių, lizingo, tyrimo ir plėtros išlaidų, operacijų užsienio valiuta ir tarpusavio užskaitų apskaitos metodų aprašymai

2.13.1. Pagal lizingo sutartis įsigyto ir nuomojamo turto (finansinės nuomos) apskaita.

Gautas turtas ir ilgalaikiai įsipareigojimai pagal lizingo sutartis registruojami turto vertės dengimo suma, jei sumokamas avansas, tuomet ilgalaikiai įsipareigojimai registruojami turto vertės dengimo suma atėmus sumokėto avanso sumą. Su lizingo sutarties sudarymu ir turto paruošimo naudoti susijusios ir iki turto naudojimo pradžios patirtos išlaidos, priskiriamos pagal lizingo sutartį gauto turto vertei. Palūkanos priskiriamos finansinės investicinės veiklos sąnaudoms. Apie palūknas informacija fiksuojama užbalansinėje sąskaitoje.

Pagal lizingo sutartis gauto naudojamo turto nusidėvėjimui skaičiuoti taikoma tokia pat apskaitos politika kaip ir nuosavo turto nusidėvėjimo apskaitai.

Pagal nuomos sutartis valdomas turtas registruojamas perdavimo verte užbalansinėje sąskaitoje. Nuomos mokestis priskiriamas pardavimo savikainos arba veiklos sąnaudoms, atsižvelgiant į to turto naudojimo paskirtį.

2.13.2. Tyrimo ir plėtros išlaidų apskaita.

Tyrimo išlaidos pripažįstamos sąnaudomis tuo laikotarpiu, kuriuo jos susidaro. Plėtros etape susidariusios išlaidos pripažįstamos nematerialiuoju turtu tik tada, kai įmonė turi patikimų įrodymų, kad įmonė:

- Turi techninių galimybių bei finansinių ir kitų išteklių užbaigti plėtros darbus;
- Ketina baigti kurti nematerialųjį turtą ir jį naudoti/parduoti;
- Sugebės naudoti ar parduoti nematerialųjį turtą;
- Nematerialus turtas ateityje teiks įmonei ekonominės naudos;
- Gali patikimai įvertinti su nematerialiuoju turtu susijusias išlaidas.

2.13.3. Operacijų užsienio valiuta apskaitos būdai.

Sandoris užsienio valiuta pirminio pripažinimo metu įvertinamas finansinės atskaitomybės valiuta pagal sandorio dienos valiutos kursą.

Komandiruotės išlaidos, padarytos užsienio valiuta, įvertinamos finansinės atskaitomybės valiuta, taikant išvykimo į komandiruotę dieną galiojantį valiutos kursą.

Valiutiniai straipsniai balanse įvertinami finansinės atskaitomybės valiuta, taikant balanso datos valiutos kursą.

Skirtumai, kurie susidaro apmokėjus valiutiniuose straipsniuose užregistruotas sumas kitu valiutos kursu nei pirminio pripažinimo metu arba paskutinės finansinės atskaitomybės datą (jeigu valiutiniai straipsniai buvo pripažinti ankstesniais finansiniais metais), pripažįstami ataskaitinio laikotarpio pajamomis arba sąnaudomis.

Pelno (nuostolių) ataskaitos finansinės ir investicinės veiklos straipsnyje parodomas tik valiutos kurso pasikeitimo rezultatas (pelnas arba nuostolis dėl valiutos kurso pasikeitimo).

2.13.4. atvejai, kai finansinėje atskaitomybėje pateikiamas tik grynasis ūkinės operacijos rezultatas.

Perleidžiant ilgalaikį turtą, gaunant kompensaciją už patirtus nuostolius ar keičiant užsienio valiutą finansinėje atskaitomybėje pateikiamas tik grynasis ūkinės operacijos rezultatas.

2.14. Verslo ir geografinių segmentų apibūdinimas ir pajamų bei sąnaudų paskirstymo segmentams būdai

VĮ „Pieno tyrimai“ nusistatydama verslo segmentus atsižvelgė į šiuos kriterijus, kurie būdingi įmonės veiklos specifikai,:

- teikiamų paslaugų pobūdis;
- užsakovų ar klientų struktūra;
- veiklą reglamentuojantys teisės aktai;
- pardavimai į ES šalis.

VĮ „Pieno tyrimai“ verslo segmentų dalyje didžiausią dalį sudaro atsiskaitymo už superkamą pieną, pieno saugos ir kokybės stebėsenos bei kontrolės, pieno kvotų administravimo ir gyvulių produktyvumo tikslais atliekami pieno mėginių tyrimai, pagal atitinkamų teisės aktų reikalavimus:

- Riebalų, baltymų, somatinių ląstelių;
- Riebalų, baltymų, somatinių ląstelių ir urėjos (gyvulių produktyvumo tikslais);
- Inhibitorinių medžiagų dviem LPT ir LPT 2 testais

- Bendro bakterinio užterštumo;
- Pieno užšalimo temperatūros.

Segmentui papildomi tyrimai ir paslaugos pagal užsakovų poreikius įmonė priskyrė papildomai pagal komercines sutartis (veiklos teisės aktai nereglamentuoja) atliekamus tyrimus, aprūpinimo tara paslaugą, mėginių surinkimo tiesiogiai iš pieno gamintojų, tarplaboratorinių tyrimų, tyrimų pamatiniais metodais, pieno mėginių formavimą ligų tyrimui ir kt. paslaugas.

VĮ “Pieno tyrimai” teikia pieno mėginių tyrimo ir jų rezultatų analizės paslaugas Latvijos pieno pardavėjams ir supirkėjams.

Tiesioginės sąnaudos, patiriamos konkrečiam segmentui priskiriamos tiesiogiai, o netiesioginės ir veiklos sąnaudos priskiriamos proporcingai atliekamų tyrimų skaičiui bei atsižvelgiant į įmonėje taikomus savikainos skaičiavimo ypatumus.

Įsipareigojimų atskirai pagal segmentus priskirti neįmanoma, turto ir paslaugų įsigijimai vykdomi atsižvelgiant į tiekimo sąlygas bei vykdomi įvieną įmonėje esantį sandėlį.

Turtas ir ilgalaikio turto įsigijimai bei nusidėvėjimas priskiriami proporcingai segmentų savikainai.

2.15. Verslo sujungimų apskaitos metodai

Verslo jungimų apskaitos metodai netaikyti.

2.16. Atidėjinių sudarymo principai

Atidėjiniai pripažįstami, jeigu jie atitinka šius kriterijus:

- įmonė turi teisinį įpareigojimą arba neatšaukiamą pasižadėjimą, kurį lėmė praeities veiksmai;
- tikėtina, kad teisiniam įpareigojimui ar neatšaukiamam pasižadėjimui įvykdyti reikės naudoti turimą turtą;
- įsipareigojimų suma gali būti patikimai įvertinta.

Įsipareigojimai pripažįstami atidėjiniais tik tada, kai būsimosios išlaidos yra neišvengiamos, nepriklausomai nuo įmonės veiklos ateityje.

Kiekvienas atidėjinys naudojamas tik tiems tikslams, kuriems jis buvo sudarytas. Atidėjiniai nesudaromi didesni negu būtina.

Ilgalaikiai atidėjiniai įvertinami dabartine verte, o jeigu atidėjinių sumos dydžiui reikšmingą įtaką turi pinigų vertės pokyčiai, atidėjiniai diskontuojami iki dabartinės jų vertės.

2.17. Dotacijų, subsidijų, nemokamai gauto turto apskaitos principų aprašymas

VĮ “Pieno tyrimai” apskaitoje pripažįstamos 2 dotacijų rūšys: dotacijos susijusios su turtu, dotacijos susijusios su pajamomis.

Dotacijų apskaita tvarkoma kaupimo principu, t.y. gautos dotacijos arba jų dalys pripažįstamos panaudotomis tais laikotarpiais, kuriais patiriamos su dotacijomis susijusios sąnaudos.

Dotacijos, susijusios su turtu, apskaitoje ir finansinėje atskaitomybėje pateikiamos taip:

- ilgalaikiu turtu ar ilgalaikiam turtui įsigyti skirta dotacija visa suma užregistruojama kaip gautina ar gauta dotacija.
- gauta dotacija pripažįstama panaudota dalimis, t.y. mažinamas balanso straipsnis „Dotacijos, subsidijos“ tiek, kiek to turto nudėvima, ir mažinamas atitinkamas sąnaudų (nusidėvėjimo) straipsnis;

- nepanaudotos dotacijų dalies likutis rodomas balanso straipsnyje „Dotacijos, subsidijos“.

Dotacijos, susijusios su pajamomis, apskaitoje ir finansinėje atskaitomybėje pateikiamos taip:

- dotacija pripažįstama ir registruojama apskaitoje tada, kai ji faktiškai gaunama, arba kai yra pagrįstas užtikrinimas arba sprendimai, kad ji bus gauta;
- negautoms pajamoms kompensuoti skirta dotacija pripažįstama panaudota tiek, kiek per tam tikrą laikotarpį apskaičiuojama negautų pajamų, t.y. mažinamas balanso straipsnis „Dotacijos, subsidijos“ ir didinamas kompensuojamų pajamų straipsnis;
- dotacija patirtoms sąnaudoms kompensuoti dalimis pripažįstama panaudota tiek, kiek patiriama sąnaudų, kurioms kompensuoti skirta dotacija, t.y. mažinamas balanso straipsnis „Dotacijos, subsidijos“ ir kompensuojamų sąnaudų straipsnis;
- nepanaudotos su pajamomis susijusios dotacijų dalies likutis rodomas balanso straipsnyje „Dotacijos, subsidijos“.

Dotacijų, susijusių su pajamomis, panaudojimas parodomas tais laikotarpiais, kada patiriamos susijusios sąnaudos ar negaunamos pajamos, kurioms kompensuoti buvo skiriama dotacija ar jos dalis. Jei dotacijos negalima susieti su patirtomis arba būsimųjų laikotarpių sąnaudomis ar negautomis pajamomis, jos panaudojimas pripažįstamas tą laikotarpį, kada dotacija buvo gauta arba buvo pagrįstas užtikrinimas ar sprendimas, kad ji bus gauta.

3. AIŠKINAMOJO RAŠTO PASTABOS

VĮ “Pieno tyrimai” aiškinamojo rašto pastabas - reikšmingus finansinės atskaitomybės straipsnius pateikia paaiškinančiose lentelėse tekste arba prieduose. Priedo numeris sutampa su aiškinamojo rašto pastabos numeriu. Teksto dalyje pateikiama trumpa papildoma informacija.

3.1. Apskaitos politikos keitimas ir reikšmingi apskaitinių vertinimų tikslinimai

2010 m. įmonė apskaitos politikos nekeitė ir reikšmingai apskaitinių vertinimų netikslino.

3.2. Ilgalaikis nematerialus turtas

Informacija apie ilgalaikį nematerialųjį turtą pateikiama lentelėje.

<u>Aiškinamojo rašto 3.2 priedas “ Ilgalaikis nematerialusis turtas ”</u> Ilgalaikio nematerialiojo turto būklė pagal svarbiausias šio turto grupes
--

Nematerialiojo turto amortizacijos sąnaudos įtrauktos į pardavimo savikainą ir bendrąsias ir administracines sąnaudas, atitinkamai pagal naudojamo turto paskirtį. Nematerialiojo turto amortizacijos laikas:

Eil. Nr.	Turto grupė	Amortizacijos laikotarpis (metais)
1.	Patentai, licencijos	3
2.	Programinė įranga	3

Naudojamas visiškai amortizuotas nematerialusis turtas:

Patentai, licencijos	14.980 Lt
Programinė įranga	295.882 Lt

3.3. Ilgalaikis materialusis turtas

3.3.1. ilgalaikio materialiojo įmonės turto būklė pagal svarbiausias šio turto grupes, įskaitant jo perkainojimą, nurašymą ir nusidėvėjimą bei vertės koregavimą.

Informacija apie ilgalaikio materialiojo turto būklę pateikiama 3.3 priede.

Aiškinoamojo rašto 3.3 priedas “Ilgalaikis materialusis turtas”
Ilgalaikio materialiojo turto būklė pagal svarbiausias šio turto grupes

3.3.2. ilgalaikio materialiojo turto perkainojimo periodiškumas ir priežastys

Turto perkainojimo metodai VĮ “Pieno tyrimai” nebuvo taikyti.

3.3.3. ilgalaikio materialiojo turto įkeitimai ir kiti nuosavybės teisių apribojimai

VĮ “Pieno tyrimai” turtas įkeistas AB SEB Vilniaus bankui, gaunant kreditą laboratorijos pastato rekonstrukcijai.

Ilgalaikio materialiojo turto įkeitimas

Įkeisto turto pavadinimas	Balansinė vertė (Lt)	Įkeitimo pabaigos data
Pastatas ir statiniai	14052293	2016-01-16
Transporto priemonės	276656	2016-01-16
Kita įranga, prietaisai, įrankiai ir įrengimai	2114906	2016-01-16
Iš viso	16443855	x

3.3.4. taikomos ilgalaikio materialiojo turto nusidėvėjimo normos pagal turto grupes

Ilgalaikio materialiojo turto nusidėvėjimo normos

Ilgalaikio materialiojo turto grupės	Vidutinis naudingo tarnavimo laikas (metai)
Pastatai ir statiniai	50
Transporto priemonės	4 - 10
Kita įranga, prietaisai, įrankiai ir įrenginiai	3 - 5
Kitas materialusis turtas	4 - 6
Maisto gamybos įrengimai	10

3.3.5. visiškai nusidėvėjęs, bet dar naudojamas ilgalaikis materialusis turtas ir jo įsigijimo (pasigaminimo) savikaina

Turto grupės pavadinimas	Įsigijimo savikaina (Lt)
Transporto priemonės	1425625
Kita įranga, prietaisai, įrankiai ir įrenginiai	9156372
Kitas materialusis turtas	
Iš viso	10581997

3.3.6. Informacija apie laikinai nenaudojamą turtą ir jo nenaudojimo priežastis

Nenaudojamo turto įsigijimo vertė 8941 Lt., likutinė vertė 2163 Lt. Tai nebetinkamas įmonės veikloje naudoti turtas dėl kurio tolimesnio panaudojimo sprendžiama ir kreiptasi į Steigėją dėl jo pardavimo aukcione ar kito sprendimo dėl jo panaudojimo priėmimo.

3.3.7. Informacija apie pagal lizingo sutartį naudojamą turtą.

2010 m. įmonė turto lizingo būdu neįsigijo. Informacija apie lizingo būdu įsigytą turtą pateikiama lentelėje:

Eil. Nr.	Rodikliai	Transporto priemonės	Kita įranga, prietaisai, įrankiai ir įrenginiai	Iš viso
1	Likutinė vertė 2009-12-31, Lt	105.373	2.194.578	2.299.951
2	Likutinė vertė 2010-12-31, Lt	0	1.475.639	1.528.326

3.3.8. Informacija apie panaudos būdu naudojamą turtą.

Panaudos būdu išsinuomuota žemė po pastatais.

Įmonėje veikloje naudojamas turtas	Panaudos laikotarpis	Galimybė pratęsti panaudos laikotarpį	Kita svarbi informacija apie sutartį
Žemės sklypo nuoma Radvilų g.31, Kaunas	66 metai	0	60.759 Lt vertės

3.3.9. Informacija apie išnuomotą ir nuomojamą turtą.

	Išnuomoto/nuomojamo turto įsigijimo vertė, Lt	Nuomos mokesčio dydis, Lt (be PVM)	Nuomos laikotarpiai	Galimybė pratęsti nuomos laikotarpį	Kita svarbi informacija apie sutartį
Išnuomotas turtas					
Valgyklos patalpos	1.699.383	463	10 metų	nenumatyta	

<u>Nuomojamas turtas</u>					
Automobilis Peugeot 308 SW	55.462	998 Lt/mėn.	2012m.	numatyta	
Automobilis Toyota Auris	62.178	642 Lt/mėn.	2013 m.	numatyta	
Automobilis VW T-5 Multivan	131.356	2422 Lt/mėn.	2011m	numatyta	
Automobilis Subaru Legacy-Outback	75.207	1893Lt/mėn.	2013 m.	numatyta	

3.4. Finansinis turtas

Kitų asmenų įsiskolinimų, kurie bus gražinti po vienerių metų, įmonė neturi.

Ateinančių laikotarpių sąnaudų, kurias įmonė pripažins patirtomis vėliau nei po vienerių metų, įmonė neturi.

3.5. Atsargos, išankstiniai apmokėjimai ir nebaigtos vykdyti sutartys

Bendra atsargų vertė ir balansinė vertė pagal atsargų rūšis pateikta 3.5 priede.

[Aiškinamojo rašto 3.5 priedas "Atsargos"](#)

Balanso dalyje žaliavos ir komplektavimo gaminiai apskaitoma:

(litas)

Žaliavos ir komplektavimo gaminiai	2010.12.31	2009.12.31
Inventorius ir kitos įvairios atsargos	29.931	66.244
Atsarginės dalys	154.274	182.213
Reagentai	197.247	174.360
Įvairios medžiagos ir priemonės tyrimų atlikimui	210.287	306.954
Kuras ir tepalai	5.027	4.255
Medžiagos (alkoholis)	1.190	1004
Iš viso	597.956	735.030

Prekes, pirktas parduoti sudaro:

(litas)

Prekės, skirtos parduoti	2010.12.31	2009.12.31
Mėginių transportavimo maišeliai pardavimui	66	66
Iš viso	66	66

Ilgalaikį materialųjį turtą, skirtą parduoti sudaro:

(litas)

Ilgalaikis materialusis turtas, skirtas pardavimui	2010.12.31	2009.12.31
Transporto priemonės	3	0
Kita įranga, prietaisai, įrankiai ir įrenginiai	89.089	35.443
Iš viso	89.092	35.443

Balanso straipsnyje išankstiniai apmokėjimai apskaitomi mokėjimai tiekėjams už prekes, kitą trumpalaikį turtą ir paslaugas, kurias šie tiekėjai pateiks įmonei sekančiais finansiniais metais. Šiame straipsnyje taip pat parodomos iš anksto sumokėtos sumos, kurios priskiriamos tolygiai besikaupiančioms sąnaudoms.

Pavadinimas	Išankstinių apmokėjimų suma, Lt.	
	2010.12.31	2009.12.31
<i>Išankstiniai mokėjimai:</i>	<i>17.398</i>	<i>25.590</i>
Litideal,UAB	12.815	16.849
Kiti mokėjimai	4.583	8.741
<i>Kaupiamos sąnaudos:</i>	<i>42.526</i>	<i>61.842</i>
Draudimas turto ir prof. rizikos	24.059	47.538
Kompiut.tinklo ir kt.komp. sistemų palaikymas	13.145	9.638
Įvairios kompiuterinės licencijos	3.260	2.347
Metinis mokestis už krovinių automobilių naudojimą	1.000	0
Prenumerata	908	1.359
Kitos	154	960
Iš viso	59.924	87.432

3.6. Per vienerius metus gautinos sumos

Apskaitomos su įmonės prekybine veikla (pirkėjų skolos už atliktus pieno mėginių kokybės ir sudėties tyrimus ir kt.) susijusios pirkėjų skolos ir kitos gautinos sumos, kurias sudaro išankstiniai mokėjimai biudžetui, įmonės atskaitingiems asmenims ir kt. mokėjimai, nesusiję su tipine įmonės veikla. Įprastas šių skolų gražinimo terminas ne ilgesnis kaip 12 mėnesių. Balanse parodytos gautinos sumos, atėmus pirkėjų abejotinų skolų dalį.

Pirkėjų skolas ataskaitiniu laikotarpiu sudarė:

Pavadinimas	Skolos suma, Lt	
	2010.12.31	2009.12.31
<i>Pirkėjų skolos už tyrimus pieno saugos ir kokybės stebėsenai bei kontrolei ir atsiskaitymo už superkamą pieną tikslais atliekamus tyrimus:</i>	<i>772.166</i>	<i>705.921</i>
Gyvulių produktyvumo kontrolė, VĮ	294.975	300.669
Rokiškio sūris, AB	85.819	84.124
AB Pieno žvaigždės	66.518	62.423

Žemaitijos pienas, AB	57.761	47.976
Vilkyškių pieninė, AB	38.242	34.910
Marijampolės pieno konservai, UAB	24.225	21.932
Lietuviškas pienelis, KB	12.241	9.843
Pieno puta kooperatyvas	12.055	8.448
Glinsko Vaclovo, Gamybinė įmonė	11.475	10.030
Dzūkijos pienas, KB	11.180	9.280
Pienas LT, ŽŪK	10.857	13.082
Sintautų pienas, ŽŪK	10.161	0
Dobilo lapas, ŽŪK	9.457	6.879
Melbras, ŽŪK	8.897	6.799
Pieno upės, UAB	8.212	6.893
Pieno gėlė, ŽŪKB	7.141	5.144
Rešketėnai, ŽŪK	6.429	4.627
Zanavykų krašto pienas, KB	6.311	9.548
Pakražantis, ŽŪK	5.147	6.386
Lukšių pieninė, UAB	2.309	6.083
Kiti	82.754	50.845
<i>Pirkėjų skolos už kitas paslaugas ir prekes:</i>	288.168	403.223
Pieno žvaigždės, AB	80.346	231.513
Nacionalinis maisto ir veterinarijos rizikos	57.253	9.480
Rokiškio sūris, AB	36.751	36.771
Žemaitijos pienas, AB	20.018	14.487
Pienas LT, ŽŪK	10.016	11.452
Gyvulių produktyvumo kontrolė, VĮ	9.641	8.625
Dzese, PKS	7.246	4.254
Dzese, PKS	7.246	4.254
Vilkyškių pieninė, AB	6.934	6.968
Jekabpils SIA	4883	12.297
Plastonas, IĮ	4.525	6.038
Marijampolės pieno konservai, UAB	4.381	8.067
MGL Baltija, UAB	3.853	2.658
Starta, PKS	2.560	3.209
Lietuviškas ūkis, ŽŪK	2.355	0
Lukšių pieninė, UAB	1.528	1.825
Pieno puta kooperatyvas	1.527	1.463
Glinsko Vaclovo, Gamybinė įmonė	1.481	1.230
Daugėliškiečiai, ŽŪB	0	1.686
Kiti	25.624	36.946
Iš viso	1.060.334	1.109.144

Balanso B.II.2. dalyje parodytos visos kitos per 12 mėnesių nuo balanso datos gautinos sumos, kurios nepateikiamos kitose balanso eilutėse.

(litas)

Kitos gautinos sumos	2010.12.31	2009.12.31
Biudžeto skola įmonei	1.124	2.381
Kitos gautinos skolos	523	421
Atskaitingi asmenys	367	470
Draudimas	0	12360
Iš viso:	2.014	15.632

Skolos, kurios yra uždelstos mažiau nei 360 dienų nėra laikomos nuvertėjusiomis, jeigu nėra gautos informacijos apie nemokumą ar kitos neigiamos informacijos. Skolos, kurių pradelsti mokėjimo terminai:

Pradelstas mokėjimo terminas dienomis	Pradelstos pirkėjų skolos, Lt		
	Už tyrimus pieno saugos ir kokybės stebėsenai bei kontrolei ir atsiskaitymo už superkamą pieną tikslais	Už kitas paslaugas ir prekes	Iš viso
Iki 30 dienų	10.794	4.534	15.328
Nuo 31 iki 60 dienų			0
Nuo 61 iki 180		117	117
nuo 180 iki 364		349	349
virš 365			0
Iš viso	10.794	5.000	15.794

2010 m. abejotinių skolų įmonė nepripažino. Skolos, sumažintos ankstesnių metų abejotinių skolų sumomis:

Abejotinos skolos (-)	Skolos suma, Lt	
	2010.12.31	2009.12.31
Aktivitus UAB	18.194	18.194
Laktunis UAB	2.650	2.650
Ryliškis Tomas	3.945	3.945
Iš viso	24.789	24.789

3.7. Kitos įmonės, kurioje įmonė turi reikšmingą įtaką arba kontrolę arba jos įmonei turi reikšmingą įtaką

Įmonė ataskaitiniais metais turėjo sandorių su įmonės savininko teises ir pareigas įgyvendinančia Lietuvos Respublikos Žemės ūkio ministerija.

[Aiškinamojo rašto 3.7 priedas "Sandoriai su susijusiais juridiniais asmenimis"](#)

3.8. Pinigai

Pinigus ir jų ekvivalentus balanse ir pinigų srautų ataskaitoje sudaro pinigų likučiai, skirti įmonės einamiesiems veiklos tikslams:

Pavadinimas	Suma, Lt	
	2010.12.31	2009.12.31
Grynieji pinigai kasoje	2.169	17.220
Pinigai banko sąskaitose	1.026.093	1.026.082
Pinigai banko sąskaitose užsienio valiuta	90.531	49.971
Iš viso	1.118.793	1.093.273

3.9. Kapitalas

Įmonės savininko kapitalas, suformuotas LR Valstybės ir savivaldybės įmonių įstatymo nustatyta tvarka, sudarė:

Įmonės savininko kapitalo suma nurodyta 2009-12-31 balanse	11.622.479
Įmonės savininko kapitalo padidėjimas 2010 metais:	-
Įmonės savininko kapitalo sumažėjimas 2010 metais:	-
Įmonės savininko kapitalo suma nurodyta 2010-12-31 balanse	11.622.479

3.10. Rezervų sudarymo tikslai ir naudojimo apribojimai

Privalomojo rezervo dydis 2010-12-31 sudarė 175 415 Lt , t.y. 1,5 proc. nuo savininko kapitalo vertės. Šį rezervą galima būtų panaudoti tik būsimiems nuostoliams padengti, jeigu tokie susidarytų.

Dėl kitų rezervų panaudojimo Valdybos pritarimu sprendžia Steigėjas.

Rezervų pavadinimas	Nepanaudoto rezervo likutis 2009-12-31, Lt	Per ataskaitinį laikotarpį pervesta į rezervus, skirstant pelną, (Lt)	Per ataskaitinį laikotarpį panaudoti rezervai, (Lt)	Pervedimai iš rezervų į pelno paskirstymą, (Lt)	Likutis 2010-12-31, Lt
					(2+3-5)
1	2	3	4	5	6
Privalomasis rezervas	118.237	57.178	0	0	175.415
Kiti rezervai :	2.434	1.086.379	92.639	1.044.880	43.933
Darbuotojų premijoms, socialinėms kultūrinėms reikmėms ir kt. tikslams	2.434	134.138	92.639	92.639	43.933
Ilgalaikių finansinių įsipareigojimų dengimui	0	353.800		353.800	0
Ilgalaikio turto įsigijimui	0	598.441		598.441	0
Rezervai, iš viso:	120.671	1.143.557	92.639	1.044.880	219.348

3.11. Pelno paskirstymo projektas

VĮ “Pieno tyrimai” pelnas skirstomas Valstybės ir savivaldybės įstatymo nustatyta tvarka. Kartu su finansinė atskaitomybe pateikiamas tvirtinimui pelno (nuostolių) paskirstymo projektas:

Straipsniai	Suma (Lt)
Nepaskirstytasis rezultatas – pelnas (nuostoliai) – praėjusių finansinių metų pabaigoje	0
Grynasis finansinių metų rezultatas – pelnas (nuostoliai)	1143323
Paskirstytinas rezultatas - pelnas (nuostoliai) – finansinių metų pabaigoje	1143323
Pervedimai iš rezervų	1044880
Paskirstytinas pelnas (nuostoliai)	2188203
Pelno paskirstymas:	2188203
– į privalomąjį rezervą	109410
– į kitus rezervus :	2078793
– iš jų: darbuotojų premijoms, socialinėms - kultūrinėms reikmėms ir kitiems tikslams	170000
– ilgalaikių finansinių įsipareigojimų dengimui	958793
– ilgalaikio turto įsigijimui	950000
Nepaskirstytasis rezultatas – pelnas (nuostoliai) – finansinių metų pabaigoje	0

3.12. Dotacijos, subsidijos

2010 m. įmonė atliko žaliajo pieno riebalų tyrimus superkamo pieno kvotų administravimo reikmėms, kurie buvo finansuojami iš Kaimo rėmimo programos. Šios lėšos buvo apskaitomos kaip pajamų subsidija.

Įmonė 2010m. ilgalaikį turtą įsigijo ir kitą veiklą vykdė nuosavomis lėšomis ir turto dotacijų ir subsidijų negavo. Per 2010 m. dotacijų lėšomis įsigyto ankstesniais laikotarpiais (2005-2008m.) turto nusidėvėjimas sudarė 798 842 Lt. Šia suma mažinamas balanso straipsnis „Dotacijos, subsidijos“ ir kompensuojamų sąnaudų straipsnis.

						Lt
Dotacijų (subsidijų) rūšis	Likutis laikotarpio pradžioje	Gautos dotacijų (subsidijų) sumos	Gautinos dotacijų (subsidijų) sumos	Panaudotų dotacijų (subsidijų) sumos	Gražintos dotacijų (subsidijų) sumos	Likutis laikotarpio pabaigoje
Turto subsidija	483.620	0		388.971		94.649
Pajamų subsidija	0	409.871		409.871		0
Iš viso	483.620	409.871	0	798.842	0	94.649

3.13. Mokėtinos skolos, lizingo (finansinės nuomos) sutarčių įsipareigojimai

Informacija apie įmonės turimus ilgalaikius ir trumpalaikius įsipareigojimus pateikta. 3.13 priede:

[Aiškinaamojo rašto 3.13 priedas „Įmonės įsipareigojimų būklė“](#)

Pradelstų kreditorinių įsipareigojimų įmonė neturi.

Įmonė pasinaudojo ilgalaikiu kreditu rekonstrukcijos darbams, pritaikant pastatą pieno tyrimų laboratorijai.

Kredito davėjas	Kredito mokėjimas		Palūkanos		Kredito suma, Lt		
	Pradžia	Pabaiga	Marža	Kintama palūkanų dalis	Iš viso gauta	Likutis 2010-12-31	t.sk.: gražintina per 2010 m.
AB SEB bankas	2006.06.01	2016.01.16	0,098	VILIBOR 1 mėn.	10.886.077	5.670.560	1.137.931

2010 m. atliko šiuos mokėjimus dėl ilgalaikės banko paskolos:

Pavadinimas	Suma, Lt
Sumokėta palūkanų	69.445
Gražinta paskolos suma	1.137.931

Vidutinė sumokėtų palūkanų už ilgalaikę banko paskolą norma sudarė 0,93 proc..

Įmonės lizingo įsipareigojimai:

Pavadinimas	Suma, Lt				
	Likutis 2009-12-31	Prisiim- ta įsiparei- gojimų	Sumo- kėta	Perskaič- iuotos palūkanos, koreguotas mokėjimų grafikas	Likutis 2010-12-31
Lizingo įsipareigojimų	1.940.720	0	667.113	0	1.273.607
iš jų: mokėtinų per vienerius metus	666.910	0	667.113	610.356	610.153
mokėtinų po vienerių metų, bet ne vėliau kaip per penkerius metus	1.273.810	0	0	-610.356	663.454
mokėtinų po penkerių metų	0	0	0	0	0
Palūkanų įsipareigojimų	195.461	0	34.141	-130.514	30.806
IŠ VISO:	2.136.181	0	701.254	-130.514	1.304.413

Per 2010 m. įvykdyti lizingo įsipareigojimai už krovinius automobilius mėginiams surinkti. Lizingo įsipareigojimų susidarymas atskleistas šioje lentelėje:

Įsipareigojimų pavadi- nimas	Mokėjimų vykdymas (Pradžia/ pabaiga)	Palūkanų norma, proc.		Likutis 2010.12.31, Lt		Likutis 2009.12.31, Lt	
		Mar- ža	Kinta- ma dalis	Gražintinos sumos	Palū- kanų	Gražintinos sumos	Palū- kanų
Lizingo įsipareigojimai:				1.273.607	30.806	1.940.720	195.461
Tyrimų įranga	2007.03.27/ 2013.03.30	1,10	EUR LIBOR 6 mėn.	1.273.607	30.806	1.871.515	194.662
Mėginių surinkimo automo- biliai	2008.01.30/ 2012.12.30	1,10	EUR LIBOR 6 mėn.	0	0	69.205	799

3.14. Informacija apie atidėjimus

Ataskaitiniu laikotarpiu įvykių, įsipareigojimų ar pasižadėjimų, dėl kurių reikėtų formuoti atidėjimus, nebuvo.

3.15. Informacija apie verslo ir geografinius segmentus

Įmonė išskyrė šiuos pagrindinius verslo segmentus:

- tyrimai pieno saugos ir kokybės stebėsenos, kvotų administravimo, atsiskaitymo už

superkamą pieną ir gyvulių produktyvumo kontrolės tikslais (A);

- Papildomi tyrimai ir paslaugos pagal užsakovų poreikius (B);
- Perparduodamos prekės ir paslaugos (C).

Informacija apie segmentus pateikiama 3.15 priede.

Aiškinamojo rašto 3.15 priedas "Informacija apie verslo segmentus"

Visus pieno mėginių sudėties ir kokybės tyrimus VĮ "Pieno tyrimai" atlieka vienoje centrinėje šalies pieno tyrimų laboratorijoje, kuri įsikūrusi įmonės būstinėje Kaune. Įmonė tyrimus ir paslaugas atlieka daugiausia Lietuvos ūkio subjektams. Nuo 2008 m. įmonė atlieka pieno mėginių sudėties ir kokybės tyrimus ir kt. paslaugas Latvijos pieno gamintojams ir supirkėjams. Pajamos už Latvijos ūkio subjektams atliekamas paslaugas sudarė tik 1,2 proc. nuo visų 2010 m. gautų pajamų.

3.16. Prekių ar paslaugų pardavimų ir mainų pajamų sumos

Pardavimų pajamos grupuojamos pagal atliekamų paslaugų paskirtį bei pobūdį, atsižvelgiant į užsakovus:

Paslaugų ir prekių pardavimo pajamos		Suma, Lt		
		2010 m.	2009 m.	
Pagal pieno supirkimo taisyklių reikalavimus atliekami tyrimai		7.949.019	8.888.391	
iš	<i>ŽŪM vykdomos programos</i>	<i>3.977.930</i>	<i>5.554.310</i>	
	<i>Pieno supirkėjai</i>	<i>3.165.222</i>	<i>2.454.516</i>	
jų:	<i>Pieno pardavėjai</i>	<i>805.867</i>	<i>879.565</i>	
Tyrimai, atliekami gyvulių produktyvumo kontrolei		2.639.178	2.980.298	
Kitos paslaugos ir pardavimai		3.911.933	3.147.291	
iš	<i>Papildomi tyrimai per bendrą sistemą</i>	<i>789.010</i>	<i>680.475</i>	
	jų:	<i>Mėginių surinkimas iš gamintojų</i>	<i>472.287</i>	<i>593.030</i>
		<i>Vienkartiniai indeliai (pagal PST)</i>	<i>520.653</i>	<i>484.808</i>
		<i>Mėginių formavimas ligų tyrimui</i>	<i>232.935</i>	<i>154.513</i>
		<i>Papildomi tyrimai (EKA ir komercinės sutartys)</i>	<i>325.874</i>	<i>208.555</i>
		<i>Kiti pardavimai (etiketės, br.kodai, dėžutės ir pan.)</i>	<i>232.609</i>	<i>188.134</i>
		<i>Chloramfenikolio nustatymas</i>	<i>174.743</i>	<i>205.574</i>
		<i>Kontroliniai mėginiai</i>	<i>117.021</i>	<i>111.345</i>
<i>Mastito sukėlėjų nustatymas</i>	<i>37.026</i>	<i>37.932</i>		

<i>Kalibraciniai mėginiai</i>	28.659	29.747
<i>Tyrimai ir paslaugos tiesiogiai parduodant. pieną ir jo prod.</i>	22.023	21.633
<i>Tyrimai ir paslaugos Latvijos ūkiams</i>	163.873	132.495
<i>Tetraciklino tyrimas</i>	778.086	292.000
<i>Tetraciklino kontroliniai pieno mėginiai</i>	10.024	
<i>Tarplaboratoriniai tyrimai ir tyrimai pamatiniais metodais</i>	7.110	7.050
Iš viso	14.500.130	15.015.979

3.17. Sąnaudos

Ataskaitiniu laikotarpiu su personalu susijusios sąnaudos:

Personalo sąnaudos	Suma, Lt	
	2010 m.	2009 m.
<i>Darbo užmokesčio sąnaudos</i>	4.531.385	4.502.249
<i>gamybos tiesioginės</i>	2.957.107	2.928.397
<i>gamybos netiesioginės</i>	390.800	432.868
<i>bendrosios ir administracinės</i>	1.183.478	1.140.984
<i>Socialinio draudimo sąnaudos</i>	1.428.914	1.372.286
<i>gamybos tiesioginės</i>	913.211	903.417
<i>gamybos netiesioginės</i>	121.070	133.986
<i>bendrosios ir administracinės</i>	394.633	334.883
Iš viso	5.960.299	5.874.535

Su audito įmonių paslaugomis susijusios sąnaudos:

Su audito įmonių paslaugomis susijusios sąnaudos	Suma, Lt	
	2010 m.	2009 m.
Finansinių ataskaitų auditas	6.990	6.990
Akreditacijos ir akreditacijos priežiūros auditai	17.796	17.201
Iš viso	24.786	24.191

Visos įmonės sąnaudos pagal jų pobūdį:

Eil. Nr.	Sąnaudų straipsniai	Suma, Lt	
		2010 m.	2009 m.
1.	<i>KINTAMOS</i>	3.337.936	3.609.871
1.1.	<i>Gamybos tiesioginės kintamos</i>	3.337.936	3.609.871
	Tyrimo medžiagos ir priemonės	1.909.297	2.102.381
	Darbo užmokestis ir socialinis draudimas	1.428.639	1.507.490
2.	<i>PASTOVIOS</i>	9.747.275	9.878.950
2.1.	<i>Gamybos tiesioginės pastovios</i>	6.217.326	6.230.560
	Transportas (kuras, remontas ir eksploatacija ir kt. transporto sąnaudos)	560.333	622.873
	Darbo užmokestis ir socialinis draudimas	2.441.679	2.324.324
	Gamybinių įrengimų nusidėvėjimas	2.125.728	2.624.393
	IT subsidijuotos dalies nusidėvėjimas	-188.048	-528.331
	Gamybinių įrengimų eksploatacija	561.961	650.095
	Komunaliniai patarnavimai, nuoma ir kt. patalpų išlaikymo išlaidos	352.524	285.585
	Administravimo priemonės: kanceliarin., pašto, telefono, komandir. ir kt.	25.210	16.811
	Kitos (draudimas, inventorių, prietaisų patikra ir techninė priežiūra, patalpų apsauga, priešgaisrinių sistemų tech. priežiūra, prenumerata ir kt.)	337.939	234.810
2.2.	<i>Gamybos netiesioginės</i>	615.092	687.054
2.3.	<i>Bendrosios, administracinės sąnaudos ir mokesčiai priskiriami sąn.</i>	2.914.857	2.961.336
IŠ VISO		13.085.211	13.488.821

3.18. Finansinės ir investicinės veiklos pajamos ir sąnaudos pagal visas reikšmingas sumas.

Finansinės ir investicinės veiklos pajamos ir sąnaudos pagal visas reikšmingas sumas parodytos 3.18 priede.

[**Aiškinamojo rašto 3. 18 priedas “Finansinės ir investicinės veiklos rezultatai”**](#)

3.19. Pagautė ir netekimai

Pagautės ir netekimų įmonė ataskaitiniais laikotarpiais nepriskaitė.

3.20. Visos reikšmingos užbalansinėse sąskaitose fiksuojamos sumos

Suteiktų arba neatšaukiamai (negrąžinamai) pažadėtų įmonės garantijų ir kitų ūkinių įvykių, kurie neatspindimi balanse, įmonė neturi.

3.21. Vadovams ir susijusiems asmenims priskaičiuotos pinigų sumos, kitas perleistas turtas bei suteiktos garantijos.

Vadovams ir susijusiems asmenims priskaičiuotos pinigų sumos, kitas perleistas turtas bei suteiktos garantijos atskleisti 3.21 priede.

[Aiškinaamojo rašto 3.21 priedas "Finansiniai ryšiai su įmonės vadovais ir kitais susijusiais asmenimis"](#)

3.22. Informacija apie pelno mokesčių

Ataskaitiniu laikotarpiu atlikti šie pelno mokesčio įsipareigojimų ir atidėtojo pelno mokesčio turto ir įsipareigojimų priskaitymai:

(litas)			
Eil. Nr.	Pelno mokesčio turtas ir įsipareigojimai	Finansiniai metai	Praėję finansiniai metai
1	Priskaityta pelno mokesčio suma už ataskaitinį laikotarpį	189.951	292.980
2	Sumokėto avasinio pelno mokesčio dalimi dengiamas įsipareigojimas	80.000	35.558
3	Pelno mokesčio įsipareigojimas ataskaitinio laikotarpio pabaigai (1-2)	109.951	257.422
4	Atidėtojo pelno mokesčio turtas:	9648	
4.1	Ilgalaikio turto nusidėvėjimas, dėl jo minimalios vertės padidinimo 2009 m.:	9.648	0
4.1.1	<i>atgautinas per 12 mėnesių</i>	<i>5618</i>	
4.1.2	<i>atgautinas po 12 mėnesių</i>	<i>4030</i>	
6	Atidėtojo pelno mokesčio įsipareigojimai	0	0
7	Pelno mokesčio suma pelno nuostolių ataskaitoje (1-6)	180.303	292.980

Atidėtojo pelno mokesčio turto ar įsipareigojimų 2009 m. įmonė nepriskaitė, nes nesitikėjo uždirbti pakankamai pelno.

3.24. Ištaisytų klaidų pobūdis, koregavimų sumos ir lyginamoji informacija

Praėjusių metų finansinės atskaitomybės klaidų nepastebėta ir taisymai neatlikti.

3.25. Reikšmingų pobalansinių įvykių trumpas aprašymas

Finansinė VI "Pieno tyrimai" atskaitomybė koreguojama, jei pobalansiniai įvykiai turi tiesioginę įtaką dar nepatvirtintos finansinės atskaitomybės duomenims.

Reikšmingų pobalansinių įvykių įmonėje nebuvo.

Direktorius

Saulius Savickis

Asta Urbonienė

Aiškinaamojo rašto 3.2 priedas "Ilgalaikis nematerialusis turtas, Lt"

Nematerialusis turtas

Rodikliai	Plėtos darbai	Prestižas	Patentai, licencijos ir pan.	Programinė įranga	Iš viso
Likutinė vertė praėjusių finansinių metų pabaigoje			3	56154	56157
a) Ilgalaikis nematerialusis turtas įsigijimo savikaina					
Praėjusių finansinių metų pabaigoje			14980	423985	438965
Finansinių metų pokyčiai:					
– turto įsigijimas			1295	1572	2867
– kitiems asmenims perleistas ir nurašytas turtas (-)				52147	52147
– perrašymai iš vieno straipsnio į kitą + / (-)					
Finansinių metų pabaigoje			16275	373410	389685
b) Amortizacija					
Praėjusių finansinių metų pabaigoje			14977	367831	382808
Finansinių metų pokyčiai:					
– finansinių metų amortizacija				41189	41189
– atstatantys įrašai (-)					
– kitiems asmenims perleisto ir nurašyto turto amortizacija (-)				52144	52144
– perrašymai iš vieno straipsnio į kitą + / (-)					
Finansinių metų pabaigoje			14977	356876	371853
c) Vertės sumažėjimas					
Praėjusių finansinių metų pabaigoje					
Finansinių metų pokyčiai:					
– finansinių metų vertės sumažėjimas					
– atstatantys įrašai (-)					
– kitiems asmenims perleisto ir nurašyto turto (-)					
– perrašymai iš vieno straipsnio į kitą + / (-)					
Finansinių metų pabaigoje					
d) Likutinė vertė finansinių metų pabaigoje (a) - (b) - (c)			1298	16534	17832

Aiškinaomo rašto 3.3 priedas "Ilgalaikis materialusis turtas, Lt"
 Ilgalaikio materialiojo turto būklė pagal svarbiausias šio turto grupes:

Ilgalaikis materialusis turtas * ()**

Rodikliai	Žemė	Pastatai ir statiniai	Mašinos ir įrengimai	Transporto priemonės	Kita įranga, prietaisai, įrankiai ir įrenginiai	Nebaigta statyba	Kitas materialusis turtas	Iš viso
Likutinė vertė praėjusių finansinių metų pabaigoje		14408393		353937	5113270			19875600
a) Įsigijimo savikaina								
Praėjusių finansinių metų pabaigoje		15909268		2239481	18001757			36150506
Finansinių metų pokyčiai:								
– turto įsigijimas		5101		191664	1369868			1566633
– perleistas ir nurašytas turtas (-)				325348	1026410			1351758
– perrašymai iš vieno straipsnio į kitą + / (-)								
Finansinių metų pabaigoje		15914369		2105797	18345215			36365381
b) Perkainojimas								
Praėjusių finansinių metų pabaigoje								
Finansinių metų pokyčiai:								
– vertės padidėjimas (sumažėjimas) + / (-)								
– kitiems asmenims perleisto ir nurašyto turto (-)								
– perrašymai iš vieno straipsnio į kitą + / (-)								
Finansinių metų pabaigoje								
c) Nusidėvėjimas								
Praėjusių finansinių metų pabaigoje		1500875		1885544	12888487			16274906
Finansinių metų pokyčiai:								
– finansinių metų nusidėvėjimas		361200		143923	2075446			2580569
– atstatantys įrašai (-)								
– kitiems asmenims perleisto ir nurašyto turto nusidėvėjimas (-)				325343	947183			1272526
– perrašymai iš vieno straipsnio į kitą + / (-)								
Finansinių metų pabaigoje		1862075		1704124	14016750			17582949
d) Vertės sumažėjimas								
Praėjusių finansinių metų pabaigoje								
Finansinių metų pokyčiai:								
– finansinių metų vertės sumažėjimas								
– atstatantys įrašai (-)								
– kitiems asmenims perleisto ir nurašyto turto (-)								
– perrašymai iš vieno straipsnio į kitą + / (-)								
Finansinių metų pabaigoje								
d) Likutinė vertė finansinių metų pabaigoje (a) + (b) - (c) - (d)		14052294		401673	4328465			18782432

* VĮ "Pieno tyrimai" visas turtas nuosavybės teise priklauso valstybei, o įmonė jai perduotą ir jos įsigytą turtą valdo, naudoja bei juo disponuoja patikėjimo teise

** Turto perkainojimo metodai VĮ "Pieno tyrimai" nebuvo taikyti

VĮ "Pieno tyrimai", įmonės kodas 233816290
 įmonės pavadinimas

Aiškinamojo rašto 3.5 priedas "Atsargos, Lt"

Atsargos

Rodikliai	Žaliavos ir komplektavimo gaminiai	Nebaigta gamyba	Pagaminta produkcija	Pirktos prekės, skirtos perparduoti	Ilgalaikis turtas, skirtas parduoti	Iš viso
a) Atsargų įsigijimo savikaina						
Praėjusių finansinių metų pabaigoje	735030			66	35443	770539
Finansinių metų pabaigoje	597956			66	89092	687114
b) Nukainojimas iki grynosios galimo realizavimo vertės (atstatymas)						
Praėjusių finansinių metų pabaigoje						
Finansinių metų pabaigoje						
c) Grynoji galimo realizavimo vertė finansinių metų pabaigoje (a) - (b)	597956			66	89092	687114
Įkainojimo skirtumai, jei buvo taikomas LIFO						
Įkeistų atsargų vertė						
Atsargos pas trečiuosius asmenis						

Aiškinaamojo rašto 3.7 priedas "Sandoriai su susijusiais juridiniais asmenimis, Lt"

Sandoriai su susijusiais juridiniais asmenimis

	2010 m.	2009 m.	Gautina suma arba likutis 2010-12-31	Mokėtina suma arba likutis 2010-12-31
A. Prekių ir paslaugų pardavimai				
1. Patronuojanti įmonė				
2. Reikšminga įtaka turintys akcininkai (įmonės)	4813296	6646827		26112
3. Įmonės, bendrai kontroliuojančios finansinę atskaitomybę teikiančią įmonę				
4. Dukterinės įmonės				
5. Asocijuotos įmonės				
6. Pagal jungtinės veiklos sutartį kontroliuojamos įmonės				
7. Kitos grupei priklausančios įmonės				
Prekių ir paslaugų pardavimai, iš viso:	4813296	6646827	0	26112
B. Prekių ir paslaugų pirkimai				
1. Patronuojanti įmonė				
2. Reikšminga įtaka turintys akcininkai (įmonės)				
3. Įmonės, bendrai kontroliuojančios finansinę atskaitomybę teikiančią įmonę				
4. Dukterinės įmonės				
5. Asocijuotos įmonės				
6. Pagal jungtinės veiklos sutartį kontroliuojamos įmonės				
7. Kitos grupei priklausančios įmonės				
Prekių ir paslaugų pirkimai, iš viso:	0	0		0
C. Ilgalaikio turto pardavimai				
1. Patronuojanti įmonė				
2. Reikšminga įtaka turintys akcininkai (įmonės)				
3. Įmonės, bendrai kontroliuojančios finansinę atskaitomybę teikiančią įmonę				
4. Dukterinės įmonės				
5. Asocijuotos įmonės				
6. Pagal jungtinės veiklos sutartį kontroliuojamos įmonės				
7. Kitos grupei priklausančios įmonės				
Ilgalaikio turto pardavimai, iš viso:	0	0	0	
D. Ilgalaikio turto pirkimai				
1. Patronuojanti įmonė				
2. Reikšminga įtaka turintys akcininkai (įmonės)				
3. Įmonės, bendrai kontroliuojančios finansinę atskaitomybę teikiančią įmonę				
4. Dukterinės įmonės				
5. Asocijuotos įmonės				
6. Pagal jungtinės veiklos sutartį kontroliuojamos įmonės				
7. Kitos grupei priklausančios įmonės				
Ilgalaikio turto pirkimai, iš viso:	0	0		0
D. Suteiktos paskolos				
1. Patronuojanti įmonė				

2. Reikšminga įtaka turintys akcininkai (įmonės)				
3. Įmonės, bendrai kontroliuojančios finansinę atskaitomybę teikiančią įmonę				
4. Dukterinės įmonės				
5. Asocijuotos įmonės				
6. Pagal jungtinės veiklos sutartį kontroliuojamos įmonės				
7. Kitos grupei priklausančios įmonės				
Suteiktos paskolos, iš viso:	0	0	0	
<i>E. Gautos paskolos</i>				
1. Patronuojanti įmonė				
2. Reikšminga įtaka turintys akcininkai (įmonės)				
3. Įmonės, bendrai kontroliuojančios finansinę atskaitomybę teikiančią įmonę				
4. Dukterinės įmonės				
5. Asocijuotos įmonės				
6. Pagal jungtinės veiklos sutartį kontroliuojamos įmonės				
7. Kitos grupei priklausančios įmonės				
Gautos paskolos, iš viso:	0	0		0
<i>G. Pripažintos abejotinos skolos</i>				
1. Patronuojanti įmonė				
2. Reikšminga įtaka turintys akcininkai (įmonės)				
3. Įmonės, bendrai kontroliuojančios finansinę atskaitomybę teikiančią įmonę				
4. Dukterinės įmonės				
5. Asocijuotos įmonės				
6. Pagal jungtinės veiklos sutartį kontroliuojamos įmonės				
7. Kitos grupei priklausančios įmonės				
Pripažintos abejotinos skolos, iš viso:	0	0		0
<i>H. Suteiktos garantijos</i>				
1. Patronuojanti įmonė				
2. Reikšminga įtaka turintys akcininkai (įmonės)				
3. Įmonės, bendrai kontroliuojančios finansinę atskaitomybę teikiančią įmonę				
4. Dukterinės įmonės				
5. Asocijuotos įmonės				
6. Pagal jungtinės veiklos sutartį kontroliuojamos įmonės				
7. Kitos grupei priklausančios įmonės				
Suteiktos garantijos, iš viso:	0	0		0
<i>I. Kiti reikšmingi sandoriai</i>				
1. Patronuojanti įmonė				
2. Reikšminga įtaka turintys akcininkai (įmonės)				
3. Įmonės, bendrai kontroliuojančios finansinę atskaitomybę teikiančią įmonę				
4. Dukterinės įmonės				
5. Asocijuotos įmonės				
6. Pagal jungtinės veiklos sutartį kontroliuojamos įmonės				
7. Kitos grupei priklausančios įmonės				
Kiti reikšmingi sandoriai, iš viso:	0	0		0

Aiškinamojo rašto 3.13 priedas "Įmonės įsipareigojimų būklė, Lt"

Įmonės įsipareigojimų būklė

Rodikliai	Skolos ar jų dalys, apmokėtinos					
	Finansiniai metai			Praėję finansiniai metai		
	Per vienerius finansinius metus	Po vienerių metų, bet ne vėliau kaip per penkerius metus	Po penkerių metų	Per vienerius finansinius metus	Po vienerių metų, bet ne vėliau kaip per penkerius metus	Po penkerių metų
Mokėtinų sumų skaidymas pagal rūšis						
Finansinės skolos: (Tarp jų dukterinėms ir asocijuotoms įmonėms)	1748084	5196083		1804841	6944370	
1. Lizingo (finansinės nuomos) ar panašūs įsipareigojimai	610153	663454	-	666910	1273810	-
2. Kredito įstaigoms	1137931	4532629		1137931	5670560	
3. Kitos finansinės skolos	-	-	-	-	-	-
Skolos tiekėjams	140613	-	-	411305	-	-
Kauno energija,UAB	30843	-	-	30973	-	-
Apšildymo ir ventiliacijos automatizavimo centras, UAB	30081	-	-	6475	-	-
Lietuvos draudimas AB, Kauno fil.	16304	-	-	10560	-	-
Bioeksma, UAB	12826	-	-	0	-	-
Pakmarkas UAB	12613	-	-	0	-	-
Lukoil Baltija,UAB	9197	-	-	38256	-	-
Elymus UAB	0	-	-	96135	-	-
AAS Gjensidige Baltic Lietuvos fil.	0	-	-	32858	-	-
Plastvis, V. Juškos įm.	0	-	-	22155	-	-
Trunda ir Ko, UAB	2847	-	-	18262	-	-
Alkor,UAB	0	-	-	18210	-	-
Labochema LT,UAB	160	-	-	16262	-	-
Kitos skolos	25742	-	-	51187	-	-
Gauti išankstiniai apmokėjimai	35926	-	-	39659	-	-
Žemės ūkio ministerija	26112	-	-	30313	-	-
Horeca consulting, UAB	9006	-	-	9006	-	-
Kiti išankstiniai apmokėjimai	808	-	-	340	-	-
Su darbo santykiais susiję įsipareigojimai	270882	-	-	201059	-	-
Kitos mokėtinos sumos ir trumpalaikiai įsipareigojimai	111875	-	-	65802	-	-
Kauno apskrities VMI (mokėtinas PVM)	108162	-	-	61363	-	-
Kauno apskrities VMI (taršos mokestis iš mob.taršos šalt.)	3499	-	-	1801	-	-
Kitos mokėtinos sumos ir trumpalaikiai įsipareigojimai	214	-	-	2638	-	-
Atidėjiniai	-	-	-	-	-	-
Pelno mokesčio įsipareigojimai	109950	-	-	257422	-	-
IŠ VISO:	2417330	5196083		2780088	6944370	-

Aiškinaamojo rašto 3.15 priedas "Informacija apie verslo segmentus, Lt"

Informacija apie verslo segmentus

	Rodikliai	Segmentai (produkcijos, prekių, veiklos rūšys)						Įmonės iš viso:	
		A		B		C		2010	2009
		2010	2009	2010	2009	2010	2009		
Pajamos, sąnaudos ir rezultatai									
A.	Pardavimo pajamos, iš viso:	10588197	11868689	3871377	3139687	40558	7603	14500132	15015979
A.1.	Pardavimo pajamos LR pirkėjams	10588197	11868689	3702060	3007192	31054	7603	14321311	14883484
A.2.	Pardavimo pajamos ES pirkėjams	0	0	169317	132495	9504	0	178821	132495
A.3.	Pardavimo pajamos kitiems	0	0	0	0	0	0	0	0
B.	Sąnaudos, iš viso:	9979955	10984906	3070953	2498981	34303	4934	13085211	13488821
B.1.	Pardavimo savikaina, iš viso:	7499082	8336579	2636969	2185972	34303	4934	10170354	10527485
B.1.1.	Pardavimo savikaina LR pirkėjams	7499082	8336579	2527348	2101654	28641	4934	10055071	10443167
B.1.2.	Pardavimo savikaina ES pirkėjams	0	0	109621	84318	5662	0	115283	84318
B.1.3.	Pardavimo savikaina kitiems	0	0	0	0	0	0	0	0
B.2.	Veiklos sąnaudos	2480873	2648327	433984	313009	0	0	2914857	2961336
B.3.	Nepaskirstytos sąnaudos	0	0	0	0	0	0	0	0
C.	Tipinės veiklos pelnas (nuostoliai)	608242	883783	800424	640706	6255	2669	1414921	1527158
Kita informacija									
D.	Turto, iš viso:	4636582	5570423	1656496	1678766	0	0	21738092	23007777
D.1.	Segmentams priskirtas turtas	4636582	5570423	1656496	1678766			6293078	7249189
D.2.	Neskirstomas turtas							15445014	15758588
E.	Įsipareigojimų iš viso:	0	0	0	0	0	0	7613413	9637451
E.1.	Segmentams priskirti įsipareigojimai							0	0
E.2.	Neskirstomi įsipareigojimai							7613413	9637451
F.	Ilgalaikio turto įsigijimų, iš viso:	1131517	985846	397885	258504	0	0	1569500	1294292
F.1.	Segmentams priskirti įsigijimai	1131517	985846	397885	258504			1529402	1244350
F.2.	Neskirstomi įsigijimai							40098	49942
G.	Ilgalaikio turto nusidėvėjimo (amortizacijos), iš viso:	11182687	11290542	3932268	2960544	0	0	17954802	16657714
G.1.	Segmentams priskirto ilgalaikio	11182687	11290542	3932268	2960544			15114955	14251086
G.2.	Neskirstomo ilgalaikio turto							2839847	2406628

A - Tyrimai pieno saugos ir kokybės stebėsenos, kvotų administravimo, atsiskaitymo už superkamą pieną ir gyvulių produktyvumo kontrolės tikslais

B - Papildomi tyrimai ir paslaugos pagal užsakovų poreikius

C - Perparduodamos prekės ir paslaugos

Aiškinaamojo rašto 3.18 priedas "Finansinės ir investicinės veiklos rezultatai, Lt"

Finansinės ir investicinės veiklos rezultatai

Rodikliai	Finansiniai metai	Praėję finansiniai metai
a) FINANSINĖS IR INVESTICINĖS VEIKLOS PAJAMOS	2702	1690
Reikšmingų sumų detalizavimas:		
Banko palūkanos	2608	1682
Baudos ir delspinigiai		
Teigiama valiutos kursų įtaka	94	8
b) FINANSINĖS IR INVESTICINĖS VEIKLOS ŠAŪAUDOS	104375	382178
Reikšmingų sumų detalizavimas:		
Palūkanos už paskolą	69445	302163
Lizingo palūkanos	34141	78406
Paskolos gavimo ir aptarnavimo		948
Neigiama valiutos kursų įtaka	22	237
Baudos ir delspinigiai	767	424
c) FINANSINĖS IR INVESTICINĖS VEIKLOS REZULTATAS (a - b)	-101673	-380488

Prekių ir paslaugų mainai

(Lt)

Rodikliai	Finansiniai metai	Praėję finansiniai metai
	-	-
	-	-

Ypatingieji straipsniai

(Lt)

Rodikliai	Finansiniai metai	Praėję finansiniai metai
a) PAGAUTĖ IŠ VISO	-	-
Sumų detalizavimas:	-	-
	-	-
	-	-
b) NETEKIMAI IŠ VISO	-	-
Sumų detalizavimas	-	-
	-	-
	-	-

Aiškinamojo rašto 3.21 priedas "Finansiniai ryšiai su įmonės vadovais ir kitais susijusiais asmenimis"

Finansiniai ryšiai su įmonės vadovais ir kitais susijusiais asmenimis

Rodikliai	Finansiniai metai	Praėję finansiniai metai	Likutis finansinių metų pabaigoje
A. Per metus apskaičiuotos sumos, susijusios su darbo santykiais, darbu valdyboje ir stebėtojų taryboje:	138738	145689	0
1. Vadovams:	138738	145689	0
a) pagrindinis darbo užmokestis (pastovioji dalis)	103406	145689	
b) pagrindinis darbo užmokestis (kintama dalis)	35332		
b) premijos			
c) išaitinės kompensacijos			
2. Valdybos nariams:	0	0	0
a) darbo užmokestis*			
b) premijos*			
c) tantjemos			
3. Stebėtojų tarybos nariams:	0	0	0
a) darbo užmokestis*			
b) premijos*			
c) tantjemos			
4. Kitiems susijusiems asmenims:	0	0	0
a) darbo užmokestis			
b) premijos			
c) kitos sumos			
B. Apmokėjimas akcijomis:	0	0	0
1. Vadovams			
2. Valdybos nariams			
3. Stebėtojų tarybos nariams			
4. Kitiems susijusiems asmenims			
C. Įmonės suteiktos paskolos:	0	0	0
1. Vadovams			
2. Valdybos nariams			
3. Stebėtojų tarybos nariams			
4. Kitiems susijusiems asmenims			
D. Gautos paskolos:	0	0	0
1. Iš vadovų			
2. Iš kitų susijusių asmenų			
E. Neatlygintinai perduotas turtas ir dovanos:	0	0	
1. Vadovams			
2. Valdybos nariams			
3. Stebėtojų tarybos nariams			
4. Kitiems susijusiems asmenims			
F. Suteiktos garantijos:	0	0	0
1. Vadovams			
2. Valdybos nariams			
3. Stebėtojų tarybos nariams			
4. Kitiems susijusiems asmenims			
G. Kitos reikšmingos sumos, apskaičiuotos per metus:	0	0	0
1. Vadovams			
2. Valdybos nariams			
3. Stebėtojų tarybos nariams			
4. Kitiems susijusiems asmenims			
H. Kiti reikšmingi įsipareigojimai įmonei:	0	0	0
1. Vadovams			
2. Valdybos nariams			
3. Stebėtojų tarybos nariams			
4. Kitiems susijusiems asmenims			
I. Parduotas turtas:	0	0	
1. Vadovams			
2. Valdybos nariams			
3. Stebėtojų tarybos nariams			
4. Kitiems susijusiems asmenims			
Vidutinis vadovų skaičius per metus	2	2	

* - jei valdybos ar stebėtojų tarybos nariai dirba įmonėje pagal darbo sutartis, ir ši suma nebuvo parodyta A.1. Pункte.

Valstybės įmonė "Pieno tyrimai"

Įmonės kodas: 233816290, Radvilų Dvaro g.31, LT 48331 Kaunas, tel. 361181, faks.361312

(įmonės kodas, adresas, kiti duomenys)

PATVIRTINTA
Lietuvos Respublikos
žemės ūkio ministro
2011 m. kovo 30 d.
įsakymu Nr.3D-270

2010 m. PELNO (NUOSTOLIŲ) PASKIRSTYMAS

Straipsniai	Suma (Lt)
Nepaskirstytasis rezultatas – pelnas (nuostoliai) – praėjusių finansinių metų pabaigoje	0
Grynasis finansinių metų rezultatas – pelnas (nuostoliai)	1143323
Paskirstytinas rezultatas - pelnas (nuostoliai) – finansinių metų pabaigoje	1143323
Pervedimai iš rezervų	1044880
Paskirstytinas pelnas (nuostoliai)	2188203
Pelno paskirstymas:	2188203
– į privalomąjį rezervą	109410
– į kitus rezervus :	2078793
– iš jų: darbuotojų premijoms, socialinėms - kultūrinėms reikmėms ir kitiems tikslams	170000
– ilgalaikių finansinių įsipareigojimų dengimui	958793
– ilgalaikio turto įsigijimui	950000
Nepaskirstytasis rezultatas – pelnas (nuostoliai) – finansinių metų pabaigoje	0

Direktorius

(įmonės vadovo pareigų pavadinimas)

(parašas)

Saulius Savickis

(vardas ir pavardė)